



Les Chondrinidae de Provence- Alpes- Côte d'Azur

Clef de détermination & Monographies

Marin Marmier

2024

Les Chondrinidae de Provence-Alpes-Côte d'Azur

Clef de détermination & Monographies

Utilisation de la clef

Les critères de détermination sont basés sur des individus à l'état adulte, présentant des coquilles en bon état de conservation. Certains critères peuvent être absents ou estompés selon l'état de la coquille et de sa propreté. Il est donc conseillé de les nettoyer avant détermination.

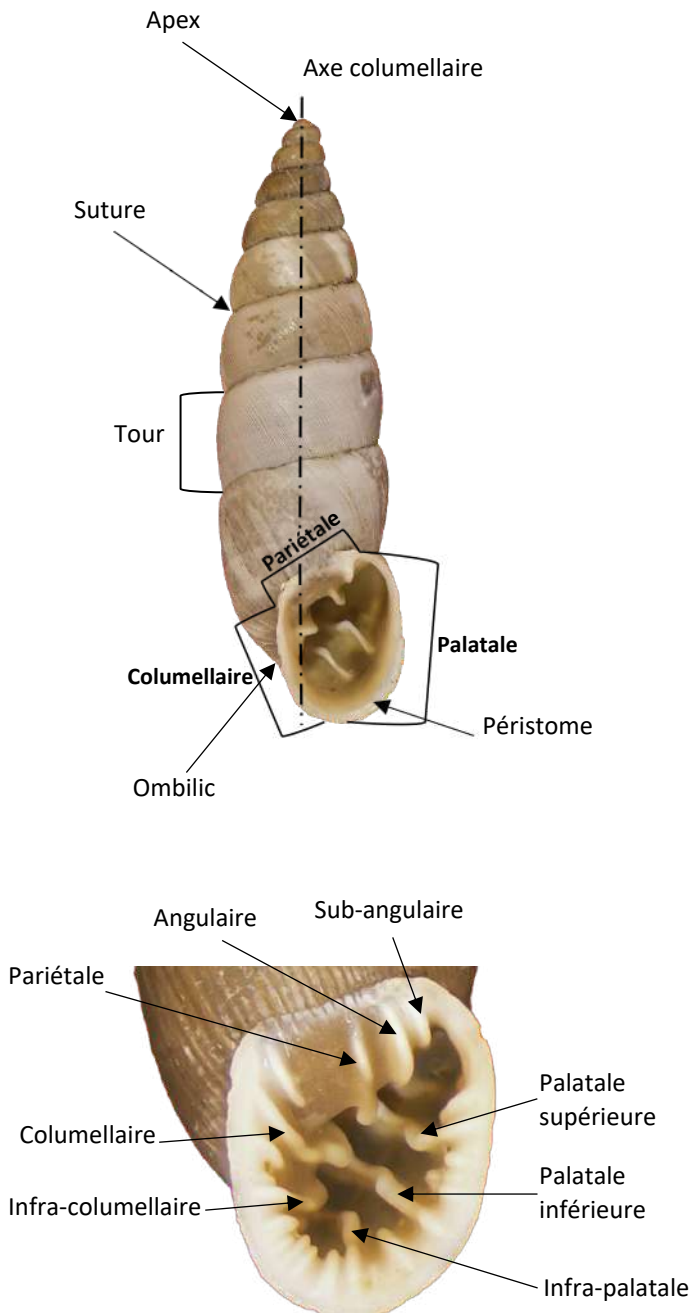
Les numéros de page situés après les noms d'espèce renvoient aux monographies présentes dans ce livret.

Critère souligné : critère déterminant, majeur pour l'identification de l'espèce.

Les critères colorés correspondent aux couleurs des indications sur les photos (flèches, crochets).

⊘ Diamètre de la coquille

↕ Hauteur de la coquille



Glossaire

Callus : épaissement de calcaire, situé à proximité ou dans l'ouverture.

Columellaire : zone située à l'intérieur de l'ouverture du côté de la columelle (côté gauche de l'ouverture dans le cas d'une espèce dextre).

Columelle : axe d'enroulement de la coquille, situé au milieu de celle-ci.

Dent : terme générique pour décrire une proéminence de la coquille située dans l'ouverture. Cette proéminence est plutôt courte, à la différence de la lame.

Dernier tour : tour formant l'ouverture, correspondant au tour final de l'escargot à la fin de la croissance de celui-ci.

Lame : terme générique décrivant une proéminence allongée de la coquille, située dans l'ouverture.

Ombilic : cavité de l'axe s'ouvrant à la base de la coquille, formant un trou sous la coquille.

Ouverture : également appelé la bouche, correspondant à l'entrée de la coquille, ouverte.

Palatale : zone située à l'intérieur de l'ouverture contre le bord externe de la coquille.

Pariétale : zone située à l'intérieur de l'ouverture entre la columelle et la suture supérieure.

Péristome : marge de l'ouverture qui peut être simple, réfléchi, avec un épaissement interne et/ou externe.

Réfléchi : pour le péristome, retournement vers l'extérieur de la marge.

Sculpture : relief particulier présentant un motif sur la coquille (en réseau, écailles...).

Spire : tour d'un enroulement, formant une coquille plus ou moins globuleuse (spire haute) ou aplatie (spire basse).

Strie de croissance : ligne transverse entre deux sutures, plus ou moins fine, gravée dans la coquille au cours de la croissance de l'animal.

Suture : ligne formée par la liaison entre les tours de la coquille.

Test : enveloppe minérale constituée de calcaire servant de protection à certains mollusques (synonyme de coquille).

Vestigiale : trace ou reste peu développé d'un élément, en l'occurrence d'une dent ou d'une lame.

Crédits

Photographies : Marin Marmier & Cédric Roy.

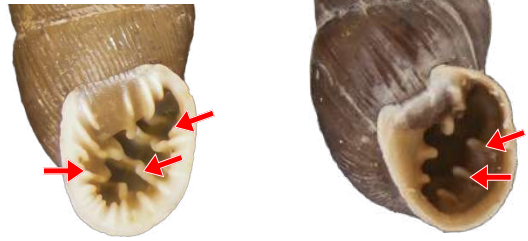
Mise en page : Maëlle Gatel & Marin Marmier.

Document réalisé avec le soutien financier de la Région Sud et la DREAL Provence-Alpes-Côte d'Azur.

13-1

Présence de dents / lames dans l'ouverture.

13-2



Absence de dent / lame dans l'ouverture ou seulement vestigiale.

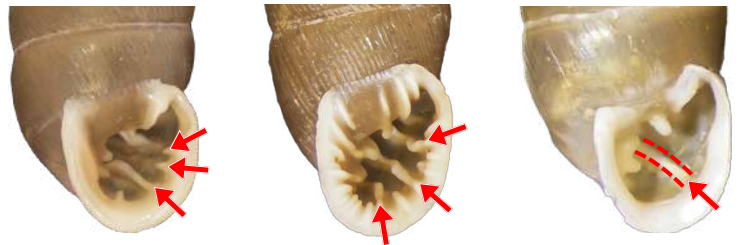
13-13



13-2 ← 13-1

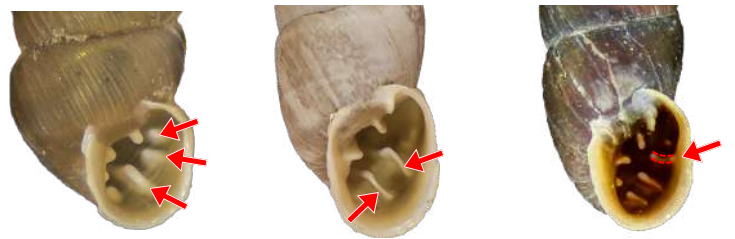
Plusieurs lames palatales contigües au péristome ou seulement la palatale inférieure contigüe.

13-3



Lames palatales nettement en retrait et non contigües au péristome ou seulement la palatale supérieure contigüe.

13-4



13-3 ← 13-2

Stries de croissance prononcées et régulières.

13-5



Critère délicat, parfois peu visible selon l'état de la coquille.



Stries de croissance irrégulières ou non visibles.

13-6



13-4 ← 13-2

Coquille cylindro-conique rougeâtre-bordeaux ;
Parfois la lame palatale supérieure contigüe au péristome.

13-7



Coquille fusiforme marbrée ou brune-beige.
Aucune lame palatale contigüe au péristome.

13-8

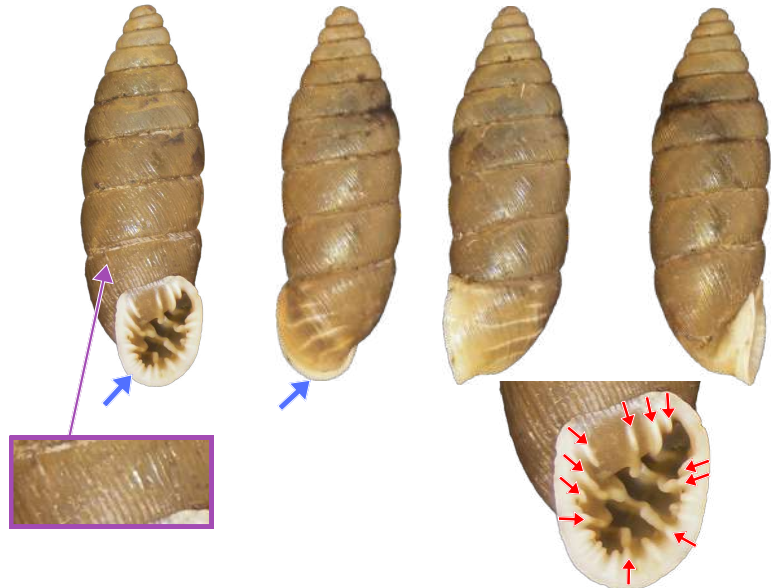


13-5 ← 13-3

Plus de 10 dents / lames ; nombreuses petites lames intercalées entre les lames principales ; stries de croissance denses et régulières ; péristome épaissi et réfléchi ; couleur brun à beige.

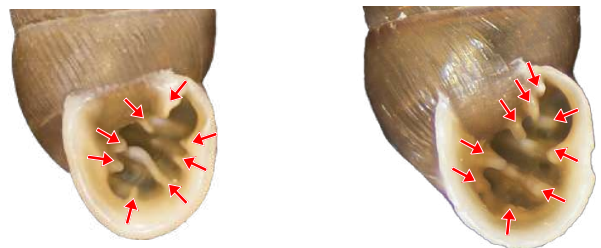
↕ 6 - 15 mm Ø 2,5 - 4,5 mm

Abida polyodon (p.7)



Moins de 10 dents / lames.

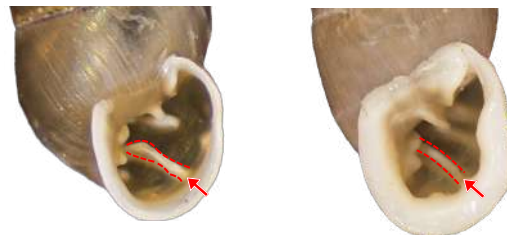
13-9



13-6 ← 13-3

Une seule lame palatale contigüe au péristome (palatale inférieure) et bien démarquée dans l'ouverture.

13-10



Deux ou trois lames palatales contigües au péristome.

13-11

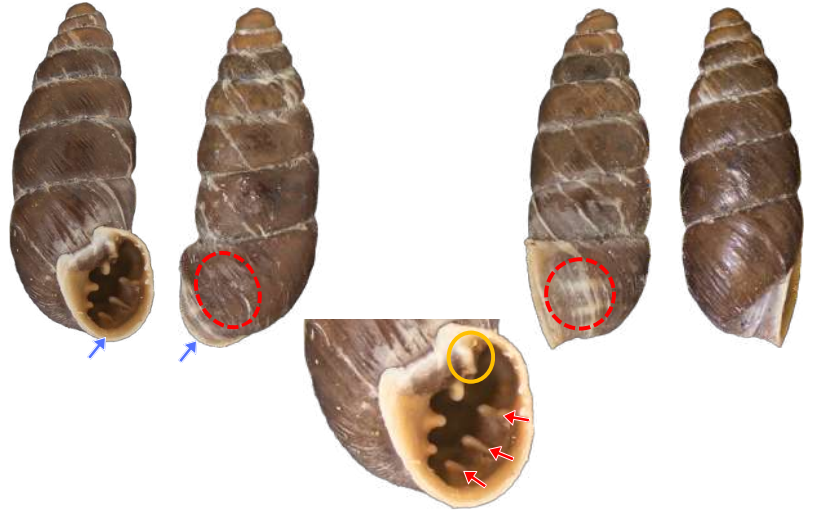


13-7 ← 13-4

Trois lames palatales plus ou moins développées (rarement 4), progressant moins dans le fond de l'ouverture ; coquille plus petite et plus fine : $\varnothing \leq 2,5\text{mm}$; dent angulaire moins développée ; péristome réfléchi et fragile (peu épais) ; couleur rougeâtre-bordeaux.

↕ 6 - 8 mm \varnothing 2,3 - 2,5 mm

————— *Chondrina avenacea avenacea* (p.9)

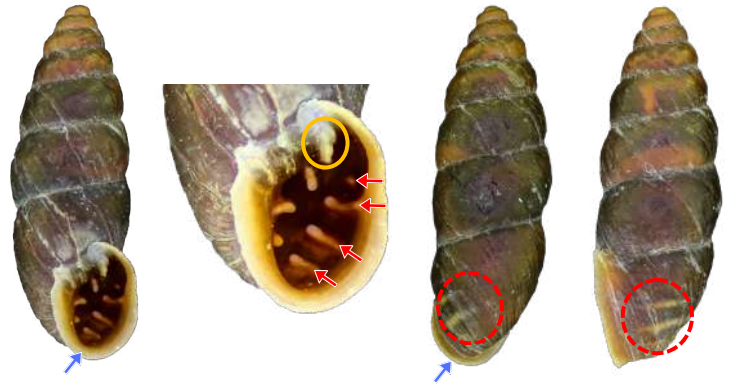


Détermination délicate entre ces deux espèces, observer plusieurs individus d'une même population.

Quatre lames palatales bien développées, progressant plus loin dans le fond de l'ouverture ; coquille plus grande et large : $\varnothing \geq 2,5\text{mm}$; dent angulaire plus développée, contigüe au péristome ; péristome plus épais et réfléchi ; couleur rougeâtre-bordeaux.

↕ 6 - 13 mm \varnothing 2,5 - 5 mm

————— *Chondrina megacheilos caziotana* (p.10)

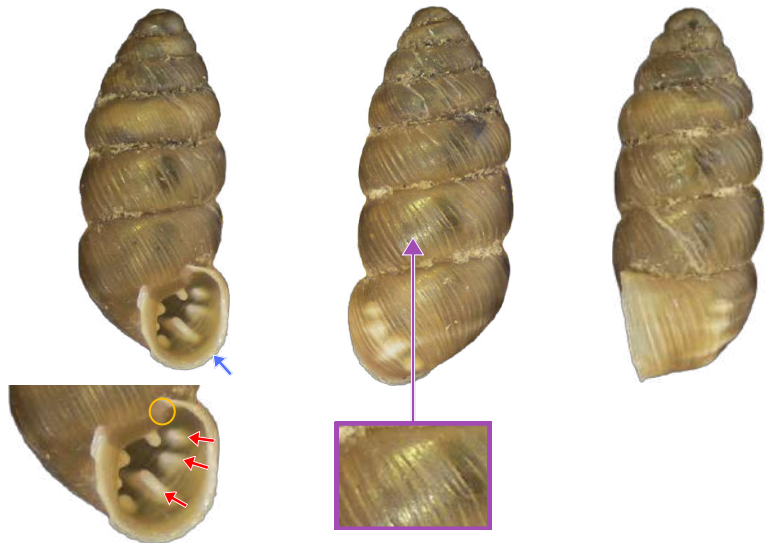


13-8 ← 13-4

Petite coquille ↕ $\leq 6\text{mm}$; stries de croissance fines et régulières ; péristome faiblement réfléchi ; dent angulaire absente ou minuscule ; 3 ou 4 dents / lames palatales ; couleur brun à beige.

↕ 3,5 - 6 mm \varnothing 1,4 - 2 mm

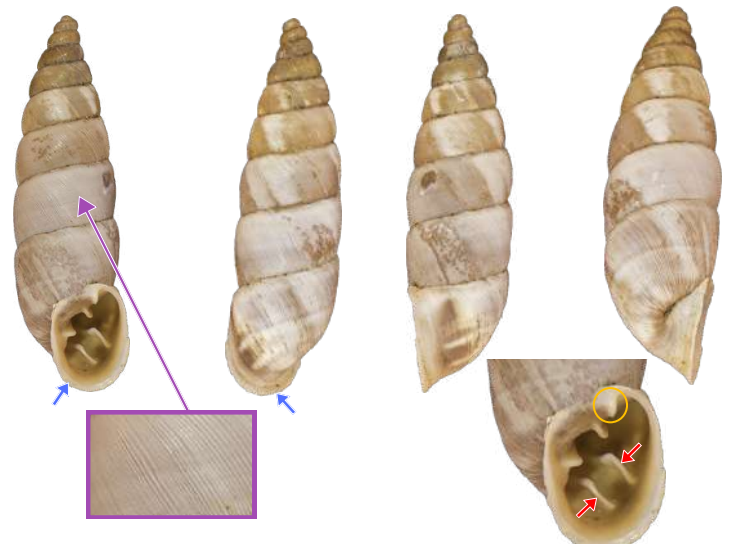
————— *Granopupa granum* (p.15)



Grande coquille ↕ $\geq 9\text{mm}$; stries de croissance fines, serrées et régulières, parfois invisibles sur les derniers tours ; péristome réfléchi et tranchant ; dent angulaire présente ; 2 dents / lames palatales ; couleur caractéristique : blanc-grisâtre donnant un aspect cendré / marbré.

↕ 9 - 14 mm \varnothing 3 - 4 mm

————— *Solatopupa similis* (p.18)



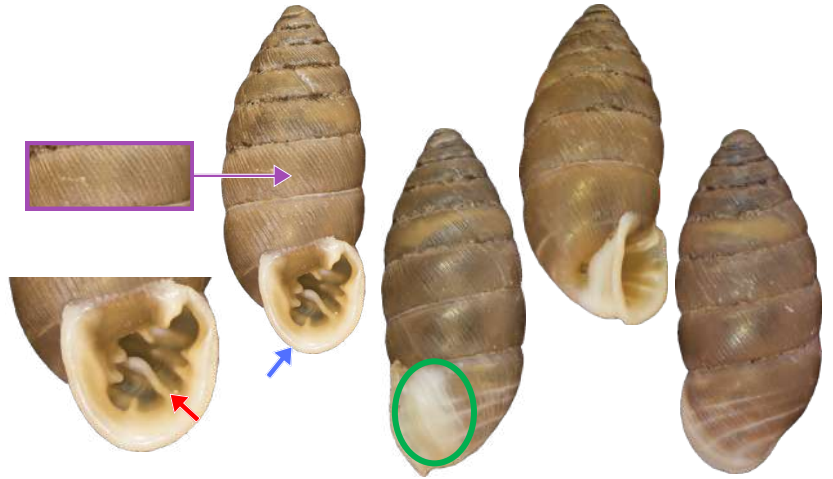
13-9 ← 13-5

Coquille large et conique ; **fort callus palatale derrière le péristome** (vue de profil) ; **lame palatale inférieure proéminente** ; **péristome très épais** ; **stries de croissance denses et régulières** ; couleur brun à beige.

⚠ Espèce rare dans la région. Confusion possible avec *Granaria variabilis* (voir page suivante)

↕ 6 - 8 mm Ø 2,7 - 3,5 mm

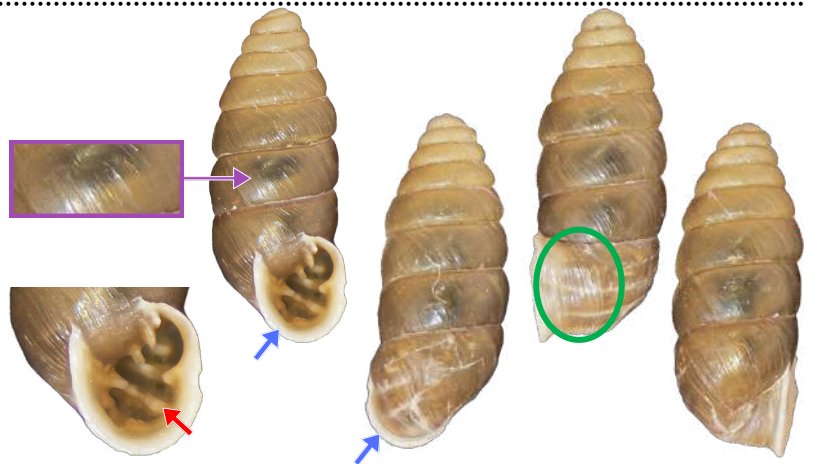
———— *Granaria frumentum frumentum* (p.11)



Coquille relativement étroite et fusiforme ; **pas de callus palatale** (vue de profil) ; **lame palatale inférieure peu proéminente** ; **péristome réfléchi et moins épais** ; **stries de croissance généralement assez irrégulières et peu visibles** ; couleur brun à beige.

↕ 5 - 11 mm Ø 2,2 - 2,8 mm

———— *Abida secale secale* (p.8)

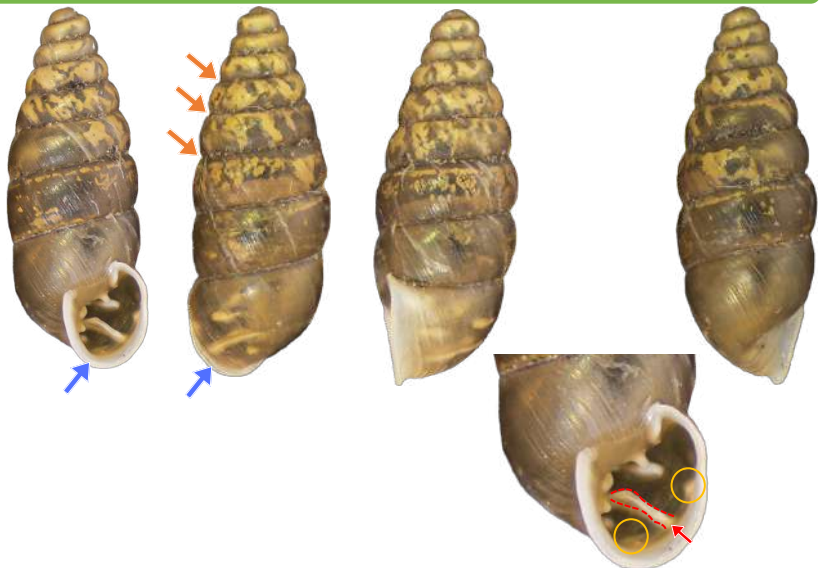


13-10 ← 13-6

Péristome réfléchi et faiblement épais ; **sutures marquées et profondes** ; **seule la lame palatale inférieure contigüe** au péristome ; **lames palatales supérieures et infra-palatales vestigiales** ; coquille élancée ; **test fragile** ; couleur brun.

↕ 5 - 9 mm Ø 2 - 2,6 mm

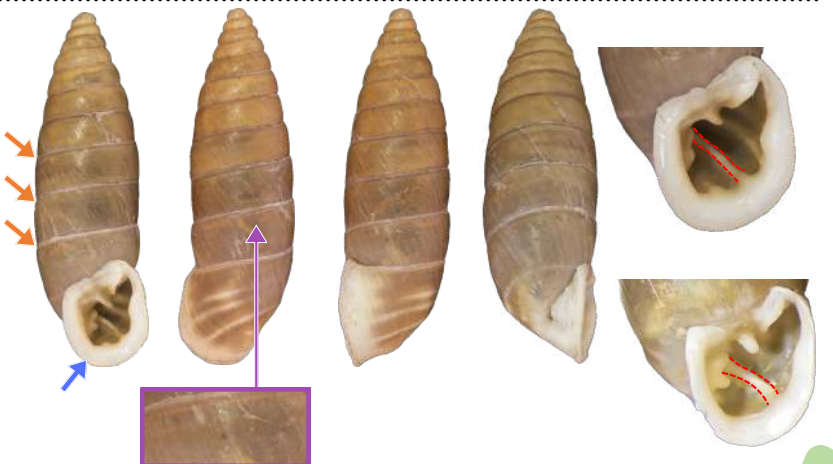
———— *Granaria stabilei stabilei* (p.13)



Péristome très épais ; coquille cylindro-conique ; **sutures peu profondes** ; **3 ou 4 lames palatales, avec l'inférieure étroite et proéminente, toujours contigüe au péristome** ; **stries de croissance peu marquées** ; couleur brun à beige ; **test solide** ; taille et forme très variables.

↕ 7 - 15 mm Ø 3 - 4 mm

———— *Granaria variabilis* (p.14)



13-11 ← 13-6

Péristome très épaissi et blanc ; sutures peu profondes ; test solide ; taille et forme très variables, voir page précédente.

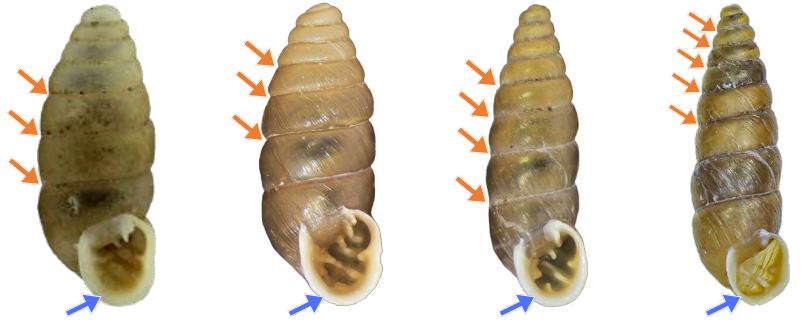
↕ 7 - 15 mm Ø 3 - 4 mm

————— *Granaria variabilis* (p.14)



Péristome peu épaissi ; sutures plus profondes et marquées ; test plus fragile.

————— 13-12

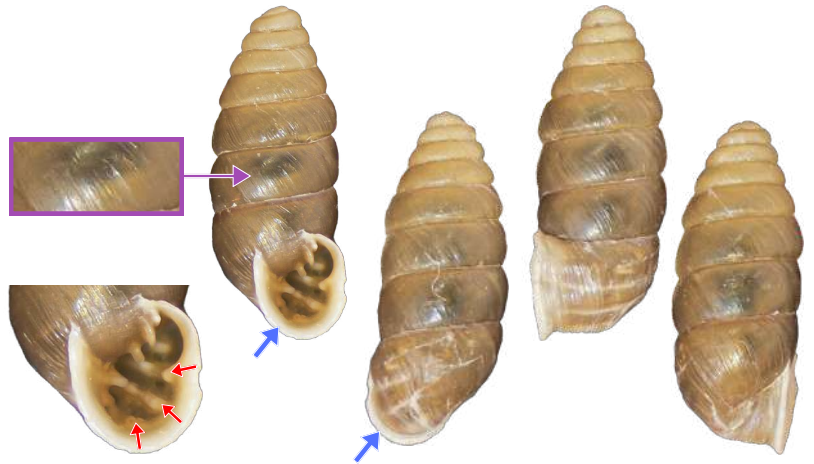


13-12 ← 13-11

Coquille trapue ; ensemble des lames palatales bien développées contigües au péristome ; péristome réfléchi et souvent légèrement épaissi ; stries de croissance plus ou moins régulières, selon les individus (voir page précédente) ; couleur brun à beige.

↕ 5 - 11 mm Ø 2,2 - 2,8 mm

————— *Abida secale secale* (p.8)

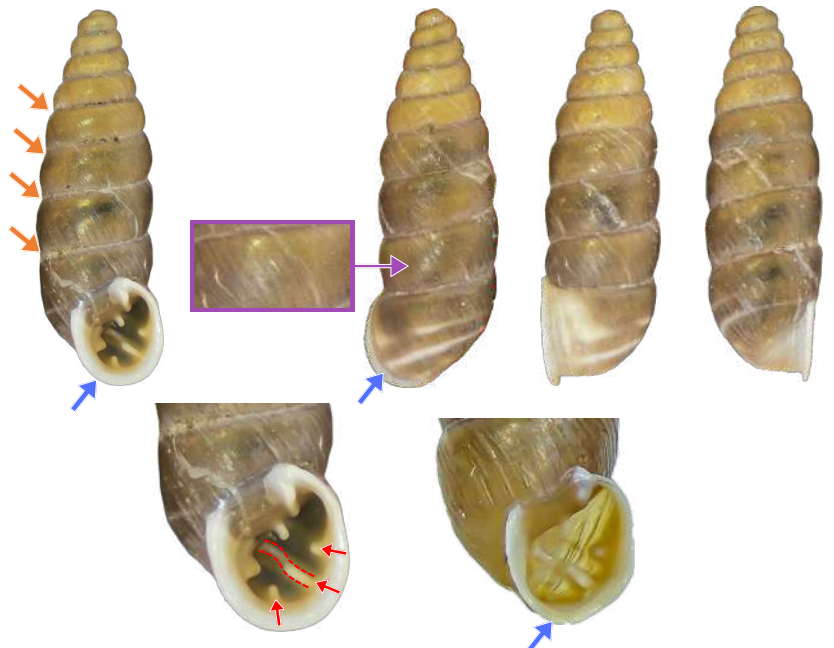


Coquille élancée et fine ; péristome réfléchi, parfois épaissi ; 3 lames palatales, avec l'inférieure étroite et proéminente ; sutures profondes ; stries de croissance peu marquées ; couleur brun à beige ; test plus fragile.

Endémique du Var et des Bouches-du-Rhône.

↕ 5 - 8 mm Ø 2 - 2,5 mm

————— *Granaria stabilei anceyi* (p.12)

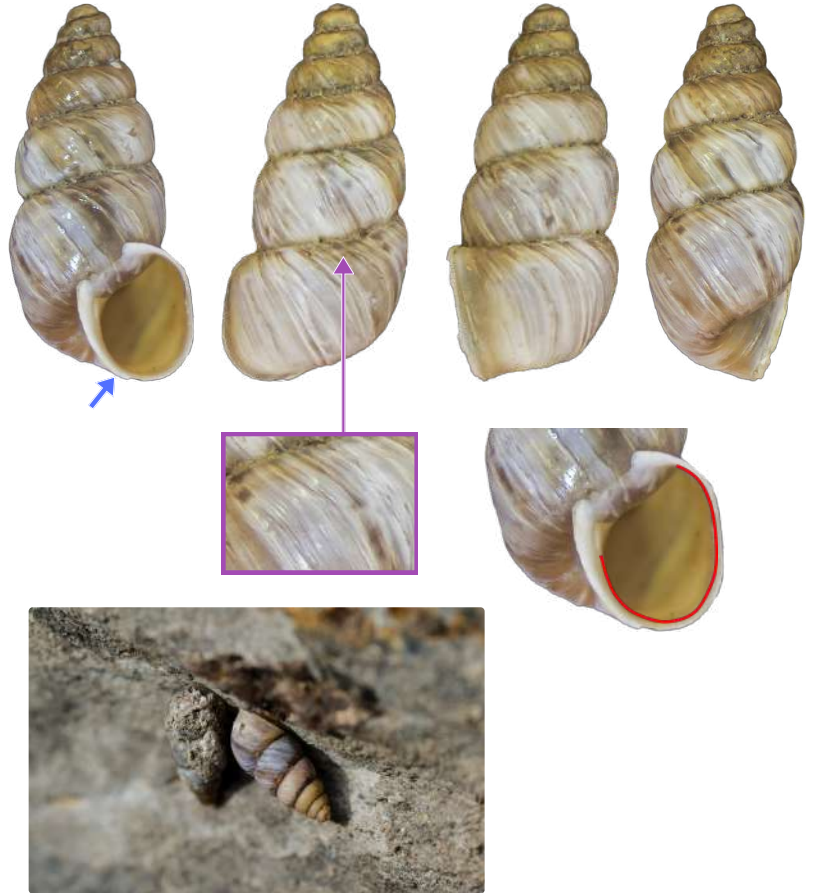


Petite coquille : $\updownarrow \leq 8,2$ mm ; couleur blanc grisâtre à bleuté, lui donnant un aspect marbré brillant ; coquille trapue et large ; ouverture sans dent ; péristome légèrement réfléchi ; fines stries de croissance irrégulières.

Subendémique des Alpes liguriennes, présente seulement dans les gorges de Saorge et à proximité (exclusivement dans les Alpes-Maritimes en France).

$\updownarrow 6,5 - 8,2$ mm $\varnothing 2,8 - 3,2$ mm

————— *Solatopupa psarolena* (p.17)

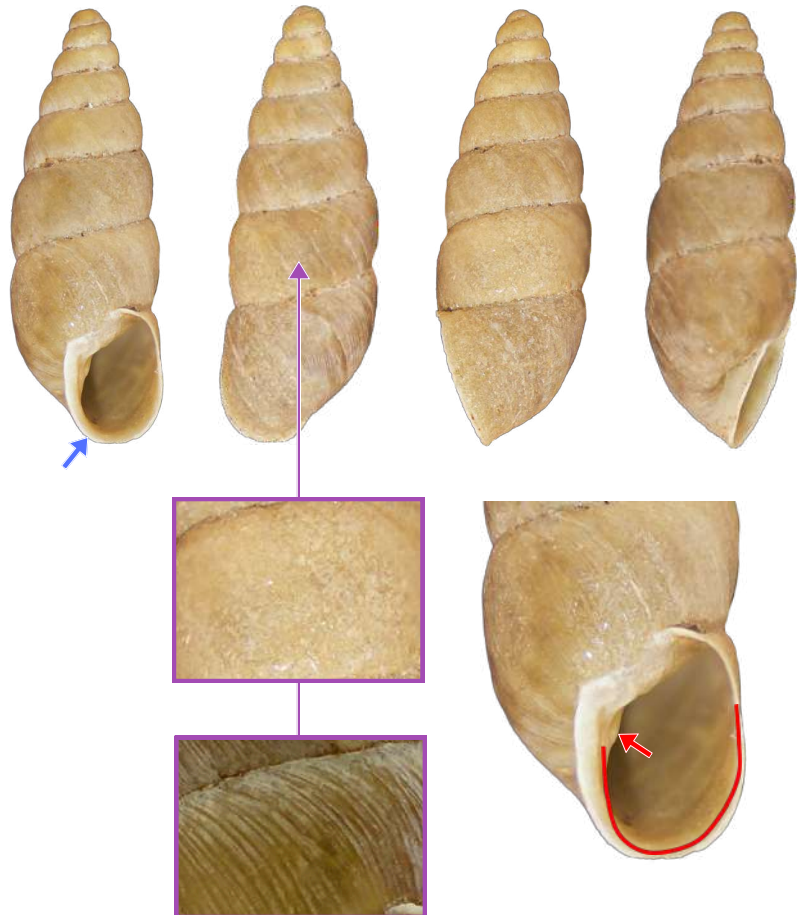


Grande coquille : $\updownarrow \geq 9$ mm ; couleur beige, brun clair à rougeâtre, souvent terne ; ouverture sans dent, parfois une dent columellaire vestigiale, visible de biais ; coquille assez fine et élancée ; péristome réfléchi et tranchant ; stries de croissance parfois visibles, selon les individus.

Endémique des gorges de Daluis, du Cian et de la commune de Roure dans les Alpes-Maritimes

$\updownarrow 9 - 11$ mm $\varnothing 3 - 3,5$ mm

————— *Solatopupa cianensis* (p.16)





Abida secale secale

Les Chondrinidae de Provence-Alpes- Côte d'Azur

Monographies des espèces



Chondrina sp.

LÉGENDE ET UTILISATION DES MONOGRAPHIES

Statut biogéographique de l'espèce en France métropolitaine



Endémique



Subendémique

Statut réglementaire et d'inventaire de l'espèce en France métropolitaine



Protection nationale



Déterminante ou Remarquable ZNIEFF PACA

Statut sur la liste rouge UICN des Mollusques continentaux de France métropolitaine



Vulnérable



Quasi menacée



Préoccupation mineure



Non évaluée



Les photos des coquilles en bas à droite de chaque monographie correspondent à l'espèce en taille réelle.

Abida polyodon (Draparnaud, 1801)



NOM VERNACULAIRE : Maillot requin

LC

DESCRIPTION : Coquille brune à beige, ventrue et d'allure fusiforme, composée de 8 à 10 tours faiblement convexes. Le péristome est blanc, fortement réfléchi et épaissi, interrompu au niveau de la zone pariétale où il peut subsister un fin callus. L'ouverture est ornée de nombreuses et fortes dents, rarement en dessous de 10 et jusqu'à plus de 12. De nombreuses petites lames sont intercalées entre les lames principales, donnant un aspect crénelé caractéristique et l'air d'une mâchoire de requin. Les stries de croissance sont denses, fines et très régulières.

DIMENSIONS : ↑ 6 - 15 mm Ø 2,5 - 4,5 mm **Nombre de tours** 8 - 10

HABITAT : Divers milieux secs calcaires comme les garrigues, pinèdes, forêts méditerranéennes, pelouses et friches. Habituellement présente à basse altitude, atteint 700m dans la région.

DISTRIBUTION : Ouest méditerranéenne, en limite d'aire de répartition dans la région. Présente dans le Vaucluse (84), les Bouches-du-Rhône (13) et le Var (83).



Abida secale secale (Draparnaud, 1801)



NOM VERNACULAIRE : Maillot seigle

LC

DESCRIPTION : Coquille brune à beige cylindro-conique composée de 8 à 10 tours faiblement convexes. Le péristome est blanchâtre, modérément épaissi et réfléchi, généralement interrompu au niveau de la zone pariétale où il peut subsister un fin callus. L'ouverture est ornée d'environ 9 dents, composées d'une angulaire proéminente ; une petite sub-angulaire contiguë au péristome ; une pariétale profondément implantée ; 2 columellaires et 3 palatales contiguës au péristome et la supra-palatale vestigiale. Les stries de croissance sont variables, parfois visibles, fines et régulières ou peu distinctes. Cette espèce est très variable et bénéficie de nombreuses sous-espèces décrites, principalement dans les Pyrénées.

DIMENSIONS : ↑ 5 - 11 mm Ø 2,2 - 2,8 mm **Nombre de tours** 8 - 10

HABITAT : Milieux secs et rocailleux comme les falaises, rochers, éboulis, pelouses sèches et bois clairs sur terrain calcaire.

DISTRIBUTION : Ouest européenne et alpine. Présente dans toute la région.



Chondrina avenacea avenacea (Bruguière, 1792)



NOM VERNACULAIRE : Maillot avoine

LC

DESCRIPTION : Coquille rougeâtre-bordeaux, cylindro-conique composée de 7 à 8 tours fortement convexes. Le péristome est blanchâtre, réfléchi, mince et interrompu dans la zone pariétale où il peut subsister un fin callus. L'ouverture est ornée de 7 dents, composées d'une angulaire proéminente ; une pariétale profondément implantée et peu visible ; 3 palatales courtes (la supra-palatale étant vestigiale ou absente), seule la supérieure est parfois contigüe au péristome. Les stries de croissance sont peu marquées, irrégulières, donnant un aspect lisse à la coquille.

DIMENSIONS : ↑ 6 - 8 mm Ø 2,3 - 2,5 mm **Nombre de tours** 7 - 8

HABITAT : Milieux ouverts, habituellement sur substrat calcaire, comme les rochers, murs et falaises, où elle peut atteindre jusqu'à 2700m d'altitude.

DISTRIBUTION : Ouest européenne et alpine. Présente dans toute la région.



Une espèce à la dentition nettement réduite, voire absente, sous le nom de *Chondrina gerhardi* a été décrite en 2002 par Gittenberger et considérée endémique du Queyras (05). Suite à une récente révision du genre sur la péninsule ibérique (Gómez-Moliner *et al.*, 2023), l'espèce est désormais considérée comme une forme de *Chondrina avenacea*.

Chondrina megacheilos caziotana Pilsbry, 1918



NOM VERNACULAIRE : Maillot de Caziot



LC

DESCRIPTION : Grande coquille rougeâtre-bordeaux, cylindro-conique composée de 7 à 8 tours. Le péristome est blanchâtre épaissi et fortement réfléchi. L'ouverture est ornée de 8 à 9 dents composées de 2 dents columellaires ; une pariétale ; une angulaire forte et reliée au péristome et 4 à 5 dents palatales non contigües au péristome, exceptée la supérieure. Les stries de croissance sont irrégulières.

DIMENSIONS : ↑ 6 - 13 mm Ø 2,5 - 5 mm **Nombre de tours** 7 - 8

HABITAT : Milieux ouverts habituellement sur substrat calcaire, comme les rochers, éboulis, murs et falaises, où elle peut atteindre jusqu'à 2700m d'altitude.

DISTRIBUTION : Sud alpine, subendémique des Alpes françaises et italiennes. En France, présente seulement dans les Alpes-Martimes (06), les Alpes-de-Haute-Provence (04) et rare dans le Var (83) et les Hautes-Alpes (05).

STATUT : Protection nationale. Déterminante ZNIEFF



Confusion possible avec *Chondrina avenacea avenacea* : la coquille est plus grande et plus large, toujours supérieure ou égale à 2.5 mm de diamètre. L'ouverture est composée de 4 à 5 dents palatales plus développées et plus proches du péristome, la palatale supérieure et l'angulaire atteignent le péristome. Ce dernier est plus fortement épaissi et réfléchi.

Granaria frumentum frumentum (Draparnaud, 1801)



NOM VERNACULAIRE : Maillot froment

LC

DESCRIPTION : Coquille cylindrique brune à beige, brusquement rétrécie en un apex conique, composée de 9 à 10 tours modérément convexes. Le péristome est blanc, fortement réfléchi et épaissi et interrompu dans la zone pariétale. Un callus blanc et proéminent caractéristique est visible du côté palatal de la coquille, vu de profil, suivi de 4 lames blanches, visibles par transparence. L'ouverture est ornée de 8 dents, composées d'une angulaire proéminente, généralement contigüe au péristome ; une pariétale ; 2 columellaires ; 4 palatales proéminentes, toutes contigües au péristome. Les stries de croissance sont denses, fines et régulières.

DIMENSIONS : ↑ 6 - 8 mm Ø 2,7 - 3,5 mm **Nombre de tours** 9 - 10

HABITAT : Milieux ouverts et secs sur calcaire comme dans les pelouses sèches, pieds de falaises, éboulis et vieux murs. Peut atteindre jusqu'à 2700m d'altitude.

DISTRIBUTION : Nord alpine et centre européenne. Répartition dans la région peu fiable car souvent confondue avec *Abida secale secale* et *Granaria variabilis*. Semble bien présente dans les Hautes-Alpes (05), une mention en Camargue (13), à confirmer. Une donnée historique dans le Var (Comps-sur-Artuby) à retrouver. Une mention à Venasque dans le Vaucluse (84) à confirmer.

! Confusion possible avec *Abida secale secale* et *Granaria variabilis* : voir monographie de ces espèces, respectivement pages 8 et 13.

Granaria stabilei (E. von Martens, 1865)*

LC

*Deux sous-espèces mentionnées en région PACA, présentées ci-après.

Granaria stabilei anceyi (Fagot, 1881)



NOM VERNACULAIRE : Maillot de la Sainte-Baume



VU

DESCRIPTION : Coquille brune à beige, fusiforme et élancée, composée de 7 ½ à 9 tours convexes. Le péristome est blanc, délicat, réfléchi et parfois légèrement épaissi, interrompu au niveau de la zone pariétale. L'ouverture est ornée de 7 dents, composées d'une courte angulaire, rattachée au péristome ; une pariétale ; 2 columellaires ; 3 palatales, l'inférieure est étroite, proéminente, nettement courbée et contigüe au péristome, les deux autres palatales sont moins développées mais contigües au péristome. Les stries de croissance sont peu marquées et irrégulières.

DIMENSIONS : ↑ 5 - 8 mm Ø 2 - 2,5 mm **Nombre de tours** 7 ½ - 9

HABITAT : Crête de montagnes provençales, dans les rocailles et landes hérissées provençales. Peut atteindre jusqu'à 1000m d'altitude.

DISTRIBUTION : Sud-ouest alpine, endémique de localités très restreintes du Var (83) et des Bouches-du-Rhône (13) : Sainte-Baume, Sainte-Victoire et secteurs de l'Ermitage de Saint-Jean du Puy, Mont Aurélien et Mont Olympe.

STATUT : Déterminante ZNIEFF. Vulnérable sur la liste rouge UICN des Mollusques continentaux de France métropolitaine.

Granaria stabilei stabilei (E. von Martens, 1865)



NOM VERNACULAIRE : Maillot montagnard



DESCRIPTION : Coquille brune à beige, fusiforme, composée de 7 ½ à 9 tours convexes. Le péristome est blanc, réfléchi et parfois épaissi, interrompu au niveau de la zone pariétale. L'ouverture est ornée de 7 dents, composées d'une courte angulaire, rattachée au péristome ; une pariétale ; 2 columellaires ; 3 palatales, l'inférieure est étroite, proéminente, nettement courbée et contigüe au péristome, les deux autres palatales sont vestigiales et disjointes du péristome. Les stries de croissance sont peu marquées et irrégulières.

DIMENSIONS : ↑ 5 - 9 mm Ø 2 - 2,6 mm **Nombre de tours** 7 ½ - 9

HABITAT : Milieux secs et ensoleillés parmi les rochers, éboulis et les pelouses subalpines à alpines. Habituellement au-dessus de 500m jusqu'à plus de 2700m d'altitude.

DISTRIBUTION : Sud-ouest alpine, subendémique des Alpes françaises et italiennes. Présente dans la région dans les Alpes-de-Haute-Provence (04), les Alpes-Maritimes (06) et les Hautes-Alpes (05). Mentionnée probablement par erreur dans le Var (83).

STATUT : Remarquable ZNIEFF.



Granaria variabilis (Draparnaud, 1801)



NOM VERNACULAIRE : Maillot variable



DESCRIPTION : Coquille brune à beige, cylindro-conique, composée de 8 à 12 tours faiblement convexes et séparés par des sutures très peu profondes. Le péristome est blanc, très épaissi, réfléchi et interrompu au niveau de la zone pariétale. L'ouverture est ornée de 7 à 8 dents, composées d'une angulaire proéminente, rattachée au péristome ; une pariétale ; 2 columellaires ; 3 à 4 palatales avec l'inférieure étroite et proéminente, rattachée au péristome, les autres sont moins développées et généralement non contigües au péristome. Les stries de croissance sont très faiblement marquées, donnant un aspect lisse à la coquille. Cette espèce présente une variabilité de taille et de forme très importante, allant du simple au double en hauteur.

DIMENSIONS : ↑ 7 - 15 mm Ø 3 - 4 mm **Nombre de tours** 8 - 12

HABITAT : Milieux secs calcaires, parmi les pelouses sèches, rochers et éboulis. Habituellement à basse altitude, mais peut atteindre 2500m dans les Alpes.

DISTRIBUTION : Méditerranéenne et sud-ouest alpine. Présente dans toute la région.



Granopupa granum (Draparnaud, 1801)



NOM VERNACULAIRE : Maillot grain

LC

DESCRIPTION : Petite coquille brune à beige, fusiforme, légèrement translucide, composée de 6 à 8 tours modérément convexes. Le péristome est fragile, peu épaissi et faiblement réfléchi, interrompu dans la zone pariétale. L'ouverture est ornée d'environ 7 dents, composées d'une pariétale proéminente ; parfois une angulaire vestigiale ; 3 à 4 palatales, profondément implantées, non contigües au péristome. Les stries de croissance sont nombreuses, fines et régulières. Il s'agit du plus petit représentant des Chondrinidae du nord-ouest de l'Europe.

DIMENSIONS : ↑ 3,5 - 6 mm Ø 1,4 - 2 mm **Nombre de tours** 6 - 8

HABITAT : Milieux ouverts et secs sur calcaire, parmi les pelouses sèches, éboulis, garrigues et pinèdes. Jusqu'à 1000m d'altitude dans la région.

DISTRIBUTION : Méditerranéenne orientale. Présente dans toute la région mais rare dans les Hautes-Alpes (05).

Solatopupa cianensis (Caziot, 1910)



NOM VERNACULAIRE : Maillot des pérites



NT

DESCRIPTION : Coquille terne composée de 7 à 8 tours, relativement mince et fragile, d'un brun à beige terne, pouvant être habillée d'une fine poussière brillante et rougeâtre, en homochromie aux rochers de pérites sur lesquels vit l'espèce. Le péristome est réfléchi, mince et tranchant. L'ouverture ne possède pas de dent ou extrêmement réduite et vestigiale, pouvant laisser apparaître une columellaire très faible, et rarement, à l'état embryonnaire, une pariétale et deux palatales. L'ombilic est ouvert et visible de biais. Les stries de croissance sont parfois marquées et régulières, parfois invisibles. La coquille est morphologiquement semblable à celle de *Solatopupa similis*, mais souvent plus petite.

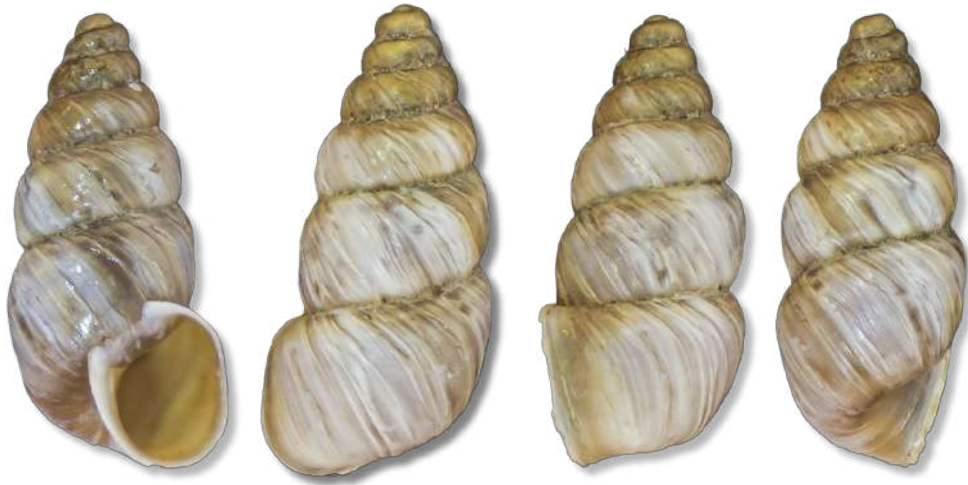
DIMENSIONS : ↑ 9 - 11 mm Ø 3 - 3,5 mm **Nombre de tours** 7 - 8

HABITAT : Surface des falaises, rochers et éboulis sur grès rouge du Permien (Pélite). Présente entre 600 et 1700m d'altitude.

DISTRIBUTION : Endémique des Alpes-Maritimes (06) et localisée seulement dans les gorges de Daluis et du Cians. Une nouvelle population découverte en 2020 sur la commune de Roure (06).

STATUT : Déterminante ZNIEFF. Protection nationale. Quasi menacée sur la liste rouge UICN des Mollusques continentaux de France métropolitaine.

Solatopupa psarolena (Bourguignat, 1858)



NOM VERNACULAIRE : Maillot de Saorge



DESCRIPTION : Coquille oblongue-conique mince et fragile, ornée de flammules irrégulières blanc-bleuâtre-grisâtre, lui donnant un aspect cendré ou marbré brillant. La coquille est composée de 6 à 7 tours convexes, les trois premiers sont courts et le dernier occupe un tiers de la hauteur totale de l'espèce. L'ouverture est oblique, arrondie, sans aucune dent. Le péristome est simple, légèrement réfléchi, surtout du côté columellaire. Les stries de croissance sont irrégulières et bien marquées. L'ombilic est étroit et ouvert, visible de biais.

DIMENSIONS : ↑ 6,5 - 8,2 mm Ø 2,8 - 3,2 mm **Nombre de tours** 6 - 7

HABITAT : Falaises calcaires bien exposées.

DISTRIBUTION : Subendémique des Alpes liguriennes, présente seulement en Italie et dans les Alpes-Maritimes (06). Localisée dans les gorges de Saorge, sur les communes de La Brigue, Saorge et Fontan.

STATUT : Déterminante ZNIEFF. Protection nationale. Vulnérable sur la liste rouge UICN des Mollusques continentaux de France métropolitaine.



Solatopupa similis (Bruguière, 1792)



NOM VERNACULAIRE : Maillot cendré

LC

DESCRIPTION : Coquille fusiforme et pointue à l'apex composée de 8 à 10 tours, parfois plus. La coloration de la coquille est caractéristique, blanchâtre-grisâtre tachetée de brun, lui donnant un aspect cendré ou marbré terne. Le péristome est réfléchi, mince et tranchant, habituellement interrompu dans la zone pariétale. L'ouverture est généralement ornée de moins de 6 dents, étroites et blanches, composées d'une pariétale ; une columellaire ; 2 palatales, dont aucune n'atteint le péristome, restreintes au fond de l'ouverture et communément une dent angulaire. Les stries de croissance sont fines et régulières, parfois invisibles sur les derniers tours. Espèce présentant une grande variabilité, à l'image de *Granaria variabilis*, tant dans la forme que la taille, certains individus pouvant atteindre 16mm et jusqu'à 12 tours.

DIMENSIONS : ↑ 9 - 14 mm Ø 3 - 4 mm **Nombre de tours** 8 - 10

HABITAT : Milieux secs, bien exposés sur rochers calcaires, éboulis, vieux murs. Présente jusqu'à 1800m d'altitude dans les Alpes du sud.

DISTRIBUTION : Ouest méditerranéenne. Toute la région, plus rare dans les Hautes-Alpes (05).



INDEX

Abida polyodon • 2, 7

Abida secale secale • 4, 5, 8

Chondrina avenacea avenacea • 3, 9

Chondrina megacheilos caziotana • 3, 10

Granaria frumentum frumentum • 4, 11

Granaria stabilei anceyi • 5, 12

Granaria stabilei stabilei • 4, 13

Granaria variabilis • 4, 5, 14

Granopupa granum • 3, 15

Solatopupa cianensis • 6, 16

Solatopupa psarolena • 6, 17

Solatopupa similis • 3, 18



 **Conservatoire
d'espaces naturels
Provence-Alpes-Côte d'Azur**

Siège : 4, avenue Marcel Pagnol
Immeuble Atrium Bât B.
13 100 Aix-en-Provence
Tél : 04 42 20 03 83
Fax : 04 42 20 05 98
Email : contact@cen-paca.org
www.cen-paca.org

Pôle Biodiversité Régionale
1 bis Montée des oliviers
04 200 Peipin
Tél : 04 92 34 40 10

Le Conservatoire d'espaces naturels
de Provence-Alpes-Côte d'Azur
est membre de la Fédération
des Conservatoires d'espaces naturels

 **Conservatoires
d'espaces
naturels**

Ce travail a été réalisé grâce au soutien financier des partenaires suivants :



**DREAL Provence Alpes-Côte
d'Azur**
Direction régionale de l'environnement, de
l'aménagement et du logement