

Un papillon porté disparu depuis 40 ans redécouvert sur la Côte d'Azur L'Hespérie du Barbon *Gegenes pumilio*

COMMUNIQUÉ
DE PRESSE

Aix-en-Provence, 7 avril 2026

© Melvyn Guilloit-Jonard



L'Hespérie du Barbon *Gegenes pumilio* est un papillon de jour considéré comme disparu qui n'avait plus été observé en France depuis 1984. Il a été redécouvert en avril 2025 sur le littoral des Alpes-Maritimes lors d'une étude d'impact menée par les naturalistes Gaëtan Jouvenez et Samuel Guiraudou du bureau d'études Naturalia Environnement.

Une espèce menacée

Classée « éteinte » (RE) dans la liste rouge régionale, réévaluée en 2024, l'espèce fait également partie des espèces ciblées par la déclinaison régionale du Plan national d'actions Papillons de jour & zygènes. L'Hespérie du Barbon est un papillon du pourtour méditerranéen, présent de l'Afrique du Nord jusqu'à l'ouest de la Turquie, et inféodé à des milieux rocheux, chauds et secs. En France, elle n'était historiquement connue que du littoral varois (83) et des Alpes-Maritimes (06).

Sa reproduction dépend de deux plantes hôtes (nourricières pour la chenille), Barbon velu *Hyparrhenia hirta* et *Hyparrhenia sinaica*, deux grandes graminées méditerranéennes. La présence de l'Euphorbe arborescente *Euphorbia dendroides*, ressource nectarifère, constitue également un bon indicateur des habitats les plus favorables à l'espèce.

La disparition de l'Hespérie du Barbon en France est principalement liée à l'urbanisation intensive du littoral, qui a entraîné la destruction de la majorité de ses stations historiques. Les incendies, ainsi que les prélèvements par des collectionneurs sur les dernières populations connues, ont également contribué à sa disparition des radars jusqu'à sa redécouverte en 2025.

Une redécouverte encourageante

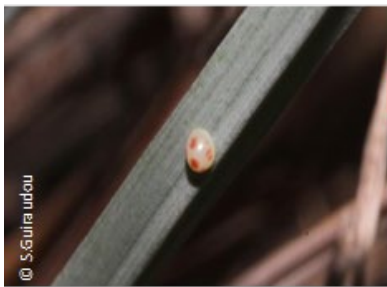
Des prospections menées tout au long de l'année 2025 ont permis de caractériser la station découverte et d'en préciser les enjeux. Les suivis ont apporté une confirmation majeure : l'observation d'une femelle prête à pondre, ainsi que la présence d'œufs et de chenilles attestent du caractère autochtone de l'espèce en France.

La population identifiée se situe sur un replat de falaise littorale, ne couvrant que quelques mètres carrés. Il s'agit du seul secteur aux alentours présentant suffisamment de sol et d'humidité pour permettre aux plantes hôtes de garder quelques feuilles vertes consommables par les chenilles, même

en plein cœur de l'été. Toutefois, cette localisation extrêmement restreinte n'est probablement pas unique : espèce territoriale, l'Hespérie du Barbon n'aurait vraisemblablement pas pu se maintenir pendant près de 40 ans sur une seule station aussi petite. Des indices laissent penser que le papillon est encore présent à proximité du site de redécouverte.

Cette redécouverte ouvre ainsi des perspectives encourageantes. Des prospections participatives seront menées en 2026 dans le cadre de la déclinaison régionale du Plan national d'actions papillons de jour & zygènes, animée par le Conservatoire d'espaces naturels de Provence-Alpes-Côte d'Azur, afin de localiser d'éventuelles nouvelles populations et améliorer les connaissances sur l'espèce dans l'optique de mettre en place un programme de conservation à la hauteur des enjeux. Le Conservatoire animera des prospections sur le littoral des Alpes-Maritimes et la Ligue pour la protection des oiseaux Provence-Alpes-Côte d'Azur (LPO PACA) va quant à elle prospecter en fin de saison sur le littoral varois.

Le site de redécouverte est difficile d'accès, dangereux sans équipement et particulièrement fragile. Toute fréquentation pourrait porter atteinte à l'espèce et à son habitat. À ce jour, une seule localité est connue en France, ce qui rend sa préservation prioritaire et appelle à la plus grande discrétion, ainsi qu'à la mise en place rapide de mesures de conservation adaptées.



Œuf, chenille et habitat de l'Hespérie du barbon observé en 2025

Le Conservatoire en bref

Le Conservatoire d'espaces naturels de Provence-Alpes-Côte d'Azur est une association régionale de protection de la nature créée en 1975. Apolitique, sans but lucratif et d'intérêt général, le Conservatoire agit pour la préservation de la biodiversité en privilégiant la concertation, la recherche du consensus et de solutions partagées entre les différentes parties prenantes. Il intervient dans les six départements de la Région Provence-Alpes-Côte d'Azur : Alpes-de-Haute-Provence, Hautes-Alpes, Alpes-Maritimes, Bouches-du-Rhône, Var et Vaucluse. Il est membre de la Fédération des Conservatoires d'espaces naturels qui réunit 24 Conservatoires. [Pour en savoir plus.](#)

CONTACTS PRESSE

Conservatoire d'espaces naturels de Provence-Alpes-Côte d'Azur

Chargée de communication - Irène Nzakou - Tél. 04 42 26 74 31 - Port. 07 72 29 79 19

Animateur du Plan régional d'actions Papillons de jour & zygènes - Melvyn Guillot-Jonard
Port. 07 63 88 42 62

www.cen-paca.org - [LinkedIn](#) - [Instagram](#) - [Facebook](#)