



Clé des Lycaenidae et Riodinidae de Provence-Alpes-Côte d'Azur

Mars 2025

Livret

Clé des Lycaenidae et Riodinidae de Provence-Alpes-Côte d'Azur



Document réalisé par :

Sonia Richaud



Date de réalisation :

Mars 2025



Citation recommandée :

S. RICHAUD, 2025. Clé de détermination des Lycaenidae et Riodinidae de Provence-Alpes-Côte d'Azur - fisica. Mison, 48 pages.



Crédits photographiques :

Sonia Richaud pour l'ensemble des photos, à l'exception de :

Philippe Bricaire : dessus de *Callophrys avis* - p.15, dessus de la femelle de *Thecla betulae* - p.19, dessous de *Polyommatus dolus dolus* - p. 25, dessus de la femelle de *Polyommatus dolus dolus* - p.25 et 26, dessus du mâle et de la femelle de *Polyommatus ripartii* - p.26, dessus de la femelle de forme noire de *Polyommatus daphnis* - p.27, dessus de la femelle d'*Agriades glandon* - p.33, dessus de la femelle de *Lysandra hispana* - p.38, dessus de la femelle de *Polyommatus idas* - p.41

Photo de couverture : le Cuivré commun *Lycaena phlaeas* ©S. Richaud | fisica

Table des matières

1.	Morphologie et définition des termes utilisés	5
2.	Lecture de la clé : informations présentes pour chaque espèce	8
3.	Clé des familles et sous-familles	9
3.1.	Les Nemeobiinae	10
3.2.	Les Lycaeninae	11
3.3.	Les Theclinae	14
3.4.	Les Polyommatainae	20
4.	Index des noms scientifiques	46
5.	Index des noms vernaculaires	47



Sonia Richaud



1. Morphologie et définition des termes utilisés



Dessous des ailes : partie visible des ailes lorsque le papillon les tient fermées

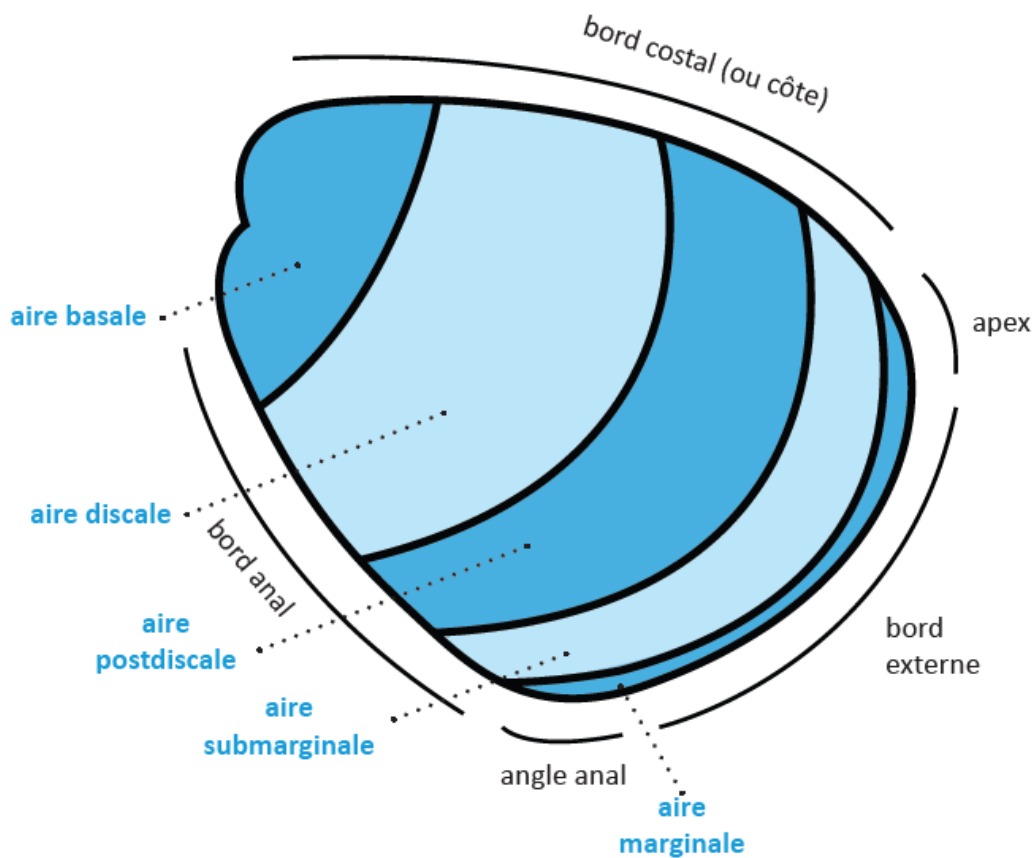
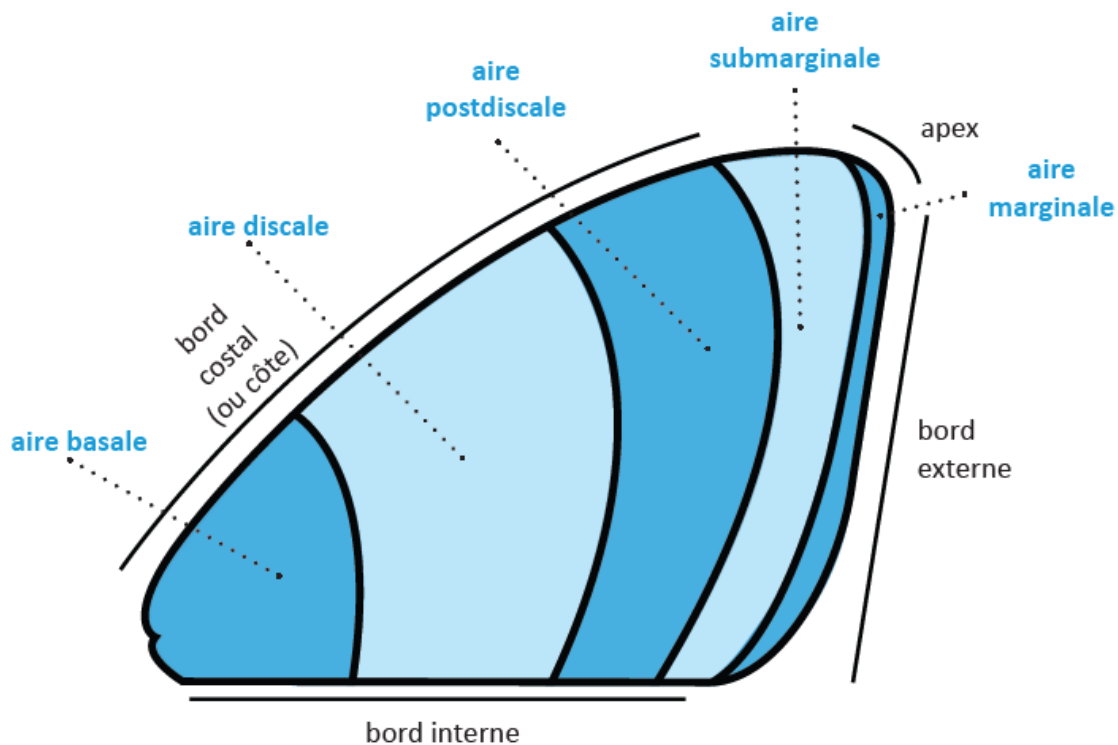


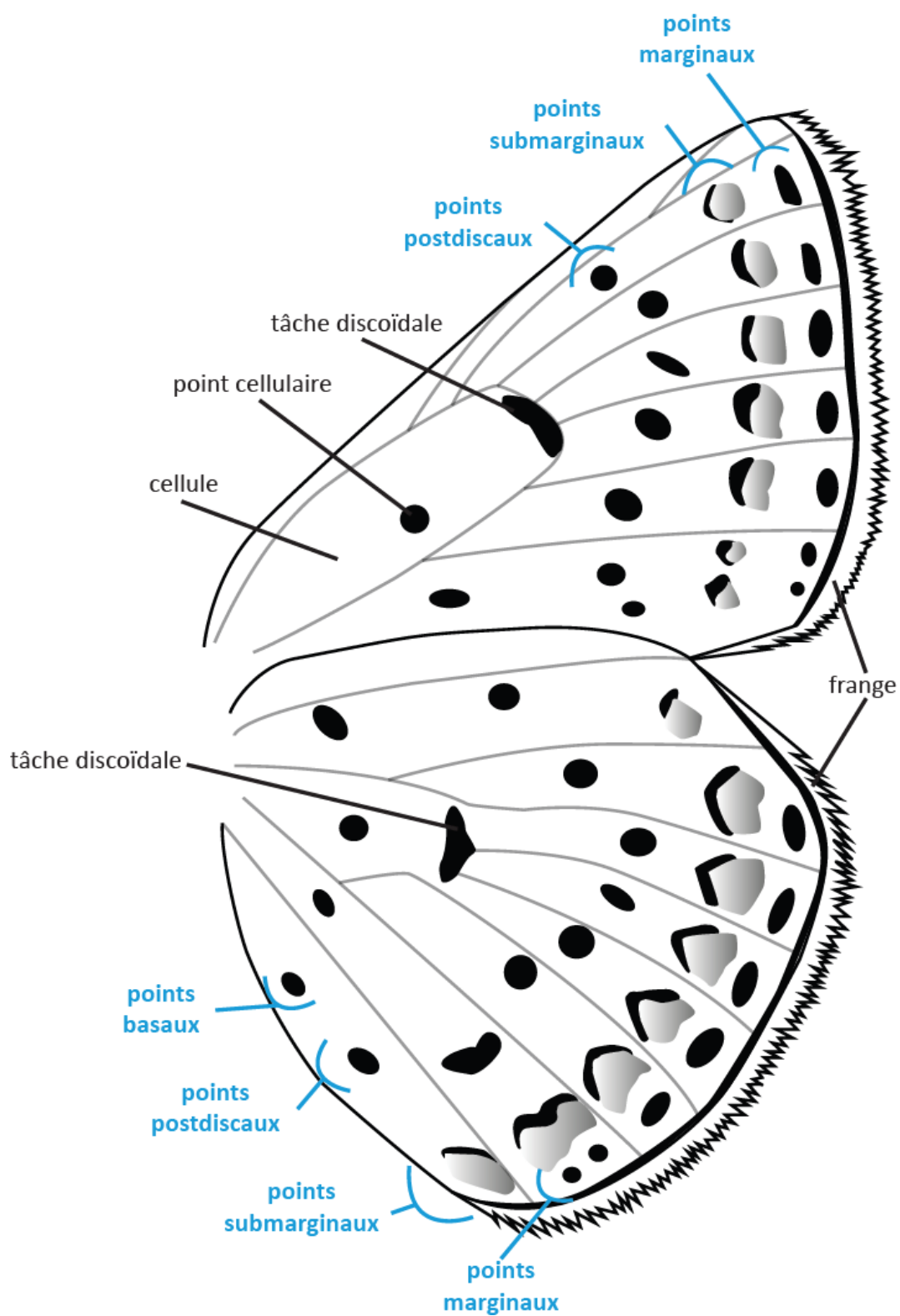
Dessus des ailes : partie visible des ailes lorsque le papillon les tient ouvertes

Ailes antérieures = AA

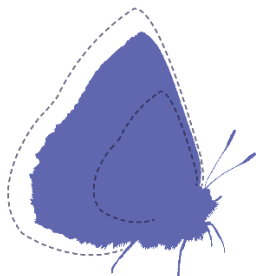


Ailes postérieures = AP





2. Lecture de la clé : informations présentes pour chaque espèce



Taille moyenne

Taille moyenne de l'espèce (forme pleine) par rapport à la taille moyenne de *Cupido minimus* (forme en pointillée de petite taille) et *Glaucopsyche iolas* (forme en pointillée de grande taille)

Phénologie

J	F	M	A	M	J	J	A	S	O	N	D
---	---	---	---	---	---	---	---	---	---	---	---

Répartition altitudinale

150 - 2 500 m 

Nom scientifique

Eumedonia eumedon

Nom vernaculaire

Argus de la sanguinaire

Répartition régionale

Couleur : espèce présente
(observation après 2000)

Couleur atténuée : disparue
(pas d'observation depuis 2000)

Gris : a priori absente



Référence bibliographique utilisée pour ces informations :

Stéphane Bence et Sonia Richaud (coordination), 2019. Atlas des papillons de jour et zygènes de Provence-Alpes-Côte d'Azur. CEN PACA, Le Naturographe, Gap, 544 p.

Quelques précisions :

Sauf exception, chaque page de la clé présente les dessous des papillons à gauche et les dessus à droite. Les informations présentes des deux côtés sont à utiliser ensemble pour déterminer une espèce.

L'utilisation de cette clé peut être difficile, voire impossible sur des individus usés, dont il manquerait un ou plusieurs critères.

Les papillons pouvant présenter des variabilités, certaines espèces sont présentes à deux endroits différents dans la clé (c'est le cas par exemple de *Polyommatus eros* dont certaines populations ne possèdent pas de point cellulaire).

Il ne faut pas négliger les informations données par la taille et les répartitions géographique et altitudinale. Elles peuvent parfois vous aider à trancher !

3. Clé des familles et sous-familles

- AA : dessous orange avec des taches noires et blanches, AP avec deux séries de taches blanches rectangulaires
- AA/AP : dessus brun sombre avec des taches orange



Riodinidae
Nemeobiinae

1 genre
1 espèce

p. 10

- AA : dessous avec deux points noirs l'un au dessus de l'autre dans la cellule
- AA/AP : dessous jamais vert
- AA/AP : dessus rouge-orange, brun ou les deux



Lycaenidae
Lycaeninae

1 genre
5 espèces

p. 11

- AP verte (a)
- ou avec une ligne blanche (b) ou des traits blancs formant une ligne (c) le long de l'aire postdiscale
- ou avec une série de triangles noirs bordés de blanc du côté interne (d)



a

b

c

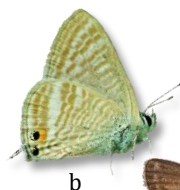
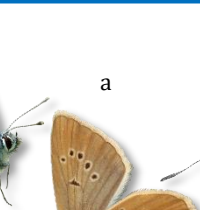
d

Lycaenidae
Theclinae

6 genres
12 espèces

p. 14

- AA/AP : dessous des ailes blanc, gris ou brun clair avec des points noirs (a) ou marbré/strié (b)
- AA/AP : dessus bleu ou brun avec ou sans lunules orange



a

b

Lycaenidae
Polyommatae

16 genres
40 espèces

p. 20

3.1. Les Nemeobiinae



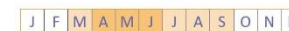
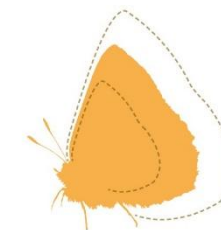
Dessous orange à dessins noirs et blancs



Deux rangées de taches blanches rectangulaires



Dessus brun foncé avec trois rangées de taches fauves et une série de triangles orange ponctués de noir dans l'aire submarginale



100 - 2 250 m ▲

Hamearis lucina
Lucine



3.2. Les Lycaeninae

1 Série complète de lunules orange sur le dessous de l'AP



1 genre
2 espèces

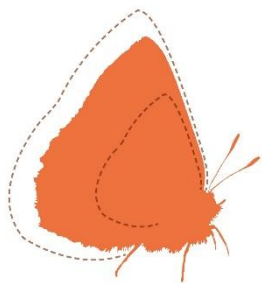
p. 12

2 Lunules orange au niveau de l'angle anal (a), ligne orange irrégulière (b) ou série de dessins blancs (c)



1 genre
3 espèces

p. 13



Trois points au centre de l'AP



♂ Orange à reflets violets ponctué de noir



♀ AA et AP orange ponctuées de noir

J F M A M J J A S O N D

0 - 2 400 m

Lycaena alciphron

Cuivré mauvin



♂ Gris jaunâtre



♀ AA orange, AP gris jaunâtre

Souvent quatre points au centre de l'AP, parfois trois



♂ Brun foncé ponctué de noir



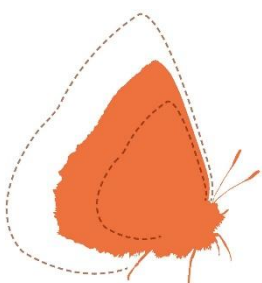
♀ AA orange ponctuées de noir, AP brunes à lunules orange marginales

J F M A M J J A S O N D

0 - 1 200 m

Lycaena tityrus

Cuivré fuligineux



♂♀ Gris jaunâtre à lunules orange faiblement marquées



♂♀ Bruns ponctués de noir

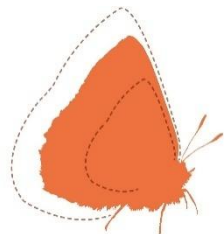
J F M A M J J A S O N D

1 200 - 2 700 m

Lycaena tityrus subalpina

Cuivré fuligineux





Quelques lunules orange au niveau de l'angle anal



♂ Orange/rouge brillant avec point discoïdal et marge épaisse



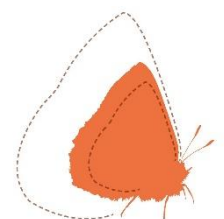
♀ AA brun orangé marquées de noir, AP brunes à lunules marginales orange

J F M A M J J A S O N D

750 - 2 700 m ▲

Lycaena hippothoe eurydame

Cuivré écarlate



Ligne orange irrégulière



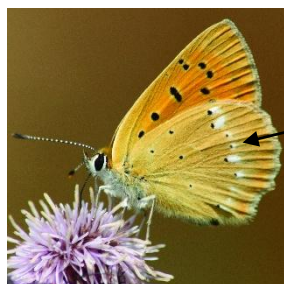
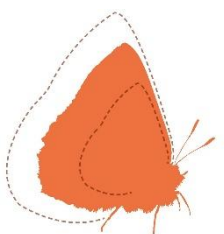
♂♀ AA orange ponctuées de noir, AP brunes bordées d'orange

J F M A M J J A S O N D

0 - 2 500 m ▲

Lycaena phlaeas

Cuivré commun



Série de dessins blancs



♂ Orange brillant, AP avec une série de points marginaux noirs



♀ Orange largement ponctuée de noir

J F M A M J J A S O N D

550 - 2 750 m ▲

Lycaena virgaureae

Cuivré de la verge d'or



3.3. Les Theclinae



1 Dessous des AP vert



2 genres
3 espèces

p. 15

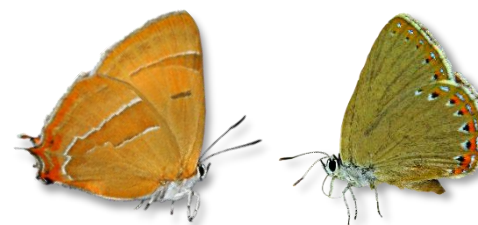
2 Dessous brun ou gris, AP avec une seule ligne blanche et du orange dans l'aire submarginale



2 genres
7 espèces

p. 16

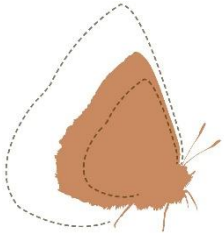
3 Dessous orange ou beige, AP avec deux lignes blanches ou une série de triangles noirs bordés de blanc vers l'intérieur



2 genres
2 espèces

p. 19

1a AA et AP vertes



Contour des yeux blanc

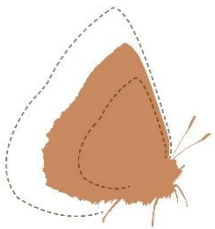


♂♀ Bruns, non visible au repos

J F M A M J J A S O N D

0 - 2 600 m

Callophrys rubi
Argus vert



Contour des yeux roux



♂♀ Brun-roux, non visible au repos

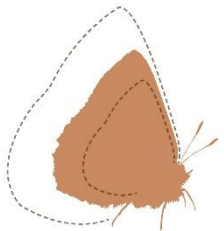
J F M A M J J A S O N D

0 - 750 m

Callophrys avis
Thècle de l'arbousier



1b AA avec une tache orange ponctuée de noir



En vieillissant, le vert devient bleu



♂ Brun avec parfois quelques taches orange à l'angle anal, non visible au repos



♀ Brune avec de larges aires orange, non visible au repos

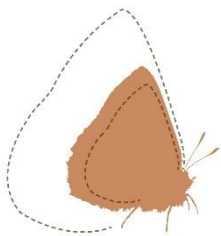
J F M A M J J A S O N D

0 - 500 m

Tomares ballus
Faux-cuivré smaragdin



2a Un point orange à centre noir à l'angle anal



Gris



♂ AA et AP noires à reflets bleu sombre



♀ Noire avec une tache basale violette aux AA

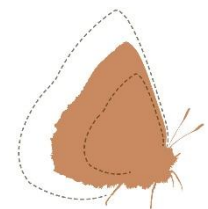
J F M A M J J A S O N D

0 - 1 950 m

Quercusia quercus
Thèle du chêne



2b Tache rectangulaire bleu brillant à l'angle anal



AP avec ligne blanche épaisse et régulière



♂ Brun avec une tache fauve à l'angle anal, non visible au repos



♀ Brune, AP avec des taches fauves à l'angle anal, AA lavées d'orange, non visible au repos

J F M A M J J A S O N D

0 - 2 350 m

Satyrrium spini
Thèle des nerpruns



2c Lunules orange formant une bande large depuis l'angle anal



1 genre
2 espèces

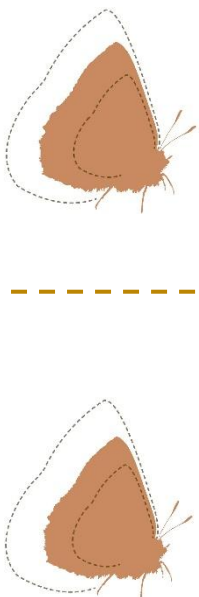
p. 17

2d Série de lunules submarginales orange séparées



1 genre
3 espèces

p. 18



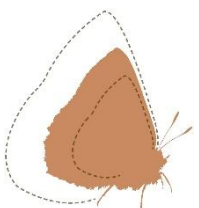
Ligne blanche formant un W
Bande orange bordée de
noir vers l'intérieur

♂♀ Bruns avec une petite
tache fauve à l'angle anal.
Non visible au repos

J F M A M J J A S O N D

0 - 1 700 m ▲

Satyrium w-album
Thède de l'orme



Large bande orange à
ponctuation noire

♂ Brun à lunules orange
au niveau de l'angle anal,
non visible au repos

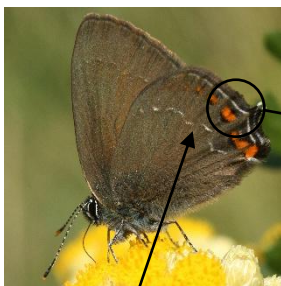
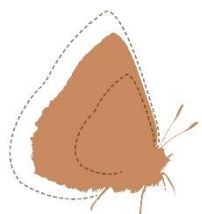
♀ Brune à lunules orange et
taches fauves sur les AA,
non visible au repos

J F M A M J J A S O N D

450 - 1 350 m ▲

Satyrium pruni
Thède du prunier





Ligne blanche irrégulière, sinueuse et anguleuse



Lunule roussâtre bordée de noir des deux côtés



♂ Brun avec une petite tache fauve à l'angle anal, non visible au repos

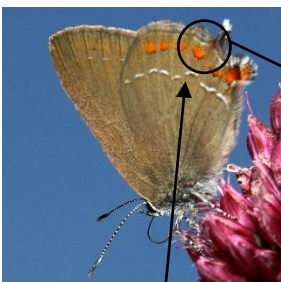
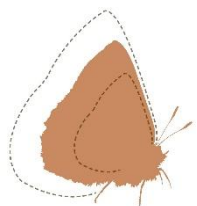


♀ Brune souvent avec une tache fauve sur l'AA, non visible au repos

J	F	M	A	M	J	J	A	S	O	N	D
---	---	---	---	---	---	---	---	---	---	---	---

0 - 2 150 m ▲

Satyrrium ilicis
Thècle de l'yeuse



Ligne blanche irrégulière et sinueuse



Lunule roux vif finement bordé de noir du côté intérieur



♂♀ Bruns avec souvent plusieurs taches fauves submarginales

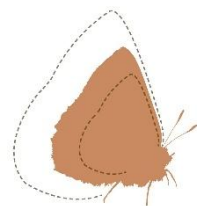
♀ Avec parfois une tache fauve sur les AA

Non visible au repos

J	F	M	A	M	J	J	A	S	O	N	D
---	---	---	---	---	---	---	---	---	---	---	---

0 - 1 550 m ▲

Satyrrium esculi
Thècle du kermès



♂♀ Ligne blanche rectiligne



♂♀ Petite tache grisâtre bordée d'orange à l'angle anal



♀ bout de l'abdomen noir

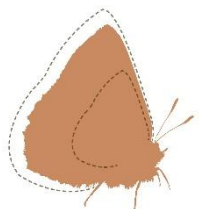
♂♀ Bruns avec parfois quelques petites taches fauves à l'angle anal.
Non visible au repos

J	F	M	A	M	J	J	A	S	O	N	D
---	---	---	---	---	---	---	---	---	---	---	---

0 - 2 550 m ▲

Satyrrium acaciae
Thècle de l'amarel

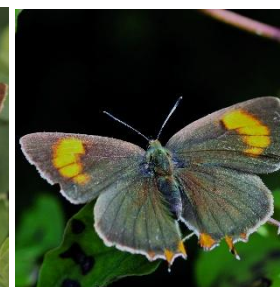




Orange.
AP avec deux lignes
blanches



♂ Brun, AP à taches orange
au niveau de l'angle anal

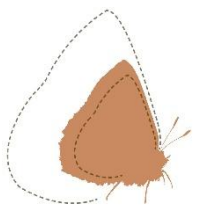


♀ Brune, AP à taches orange au
niveau de l'angle anale, AA avec
une grande tache orange

J F M A M J J A S O N D

50 - 2 400 m

Thecla betulae
Thècle du bouleau



Bande submarginale orange (élargie chez la ♀) avec une
série de traits bleus vers l'extérieur et une série de
triangles noirs et blancs vers l'intérieur



♂ Bleu-violet largement
bordé de noir



♀ Noire, AA avec une tache
basale violette réduite

J F M A M J J A S O N D

0 - 1 650 m

Laeosopsis roboris
Thècle du frêne



3.4. Les Polyommatainae



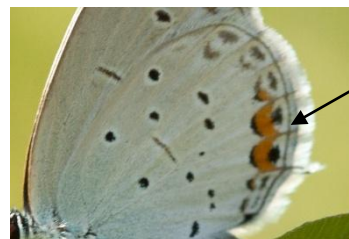
1 Dessous des AP sans lunule orange



8 genres
18 espèces

p. 21

2 Dessous des AP avec des lunules orange au niveau de l'angle anal



5 genres
6 espèces

p. 31

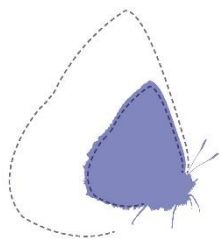
3 Dessous des AP avec une série de lunules orange plus ou moins complète



7 genres
18 espèces

p. 34

1a AP avec une petite queue au niveau de l'angle anal



Marbré de brun, gris et blanc

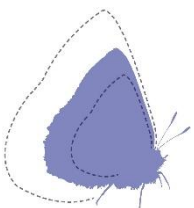


♂♀ Bruns

J F M A M J J A S O N D

0 - 1 950 m ▲

Cacyreus marshalli
Brun des pelargoniums



Gris à ocelles noirs. Parfois une petite lunule orange faiblement marquée à la base de la petite queue
/!\ la petite queue disparaît en vieillissant



♂ Bleu avec une marge noire étroite



♀ Brune

J F M A M J J A S O N D

0 - 2 500 m ▲

Cupido alcetas
Azuré de la faucille



1b AP sans petite queue au niveau de l'angle anal



7 genres
16 espèces

p. 22



1b

1b1 Série de points noirs dans la bande submarginale



1 genre
3 espèces

p. 23

1b2 Série de points gris dans la bande submarginale



3 genres
6 espèces

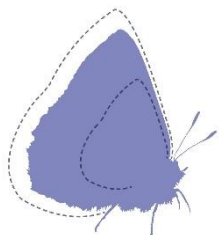
p. 24

1b3 Pas de point dans la bande submarginale



6 genres
7 espèces

p. 28



Uniquement en présence de sa
plante hôte : *Sanguisorba officinalis*



♂ Bleu à petites
macules noires

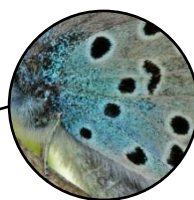
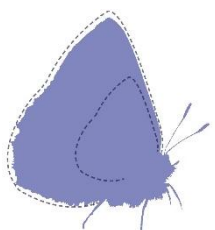


♀ Bleu foncé à petites
macules noires

J F M A M J J A S O N D

550 - 1 650 m

Phengaris teleius
Azuré de la sanguisorbe



AP à large suffusion
bleue basale



♂ Bleu brillant et
♀ Bleu foncé à larges
macules noires

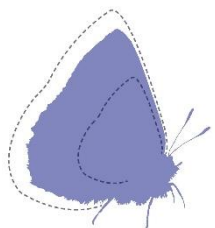


Individus souvent plus
sombres en montagne

J F M A M J J A S O N D

50 - 3 200 m

Phengaris arion
Azuré du serpolet



Suffusion bleue réduite
ou absente



♂ Bleu sans macule
noire



♀ Brune à suffusion bleue
étendues, AA à petites
macules noires

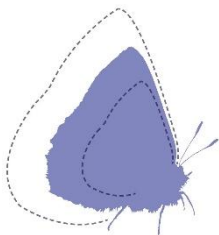
J F M A M J J A S O N D

500 - 2 900 m

Phengaris alcon
Azuré de la croissette



● Série de traits noirs sur les AA



♂ Bleu clair à fine marge
noire



♀ Bleu clair à large
marge noire

J F M A M J J A S O N D

0 - 2 500 m ▲

Celastrina argiolus
Azuré des nerpruns



● Ocelles noirs des AA au moins 2X plus gros que ceux des AP

AP sans bande blanche

2 genres
2 espèces

← p. 25



AP avec bande blanche

1 genre
2 espèces

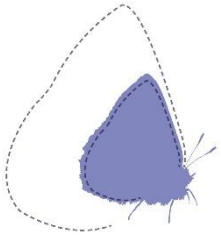
→ p. 26

● Ocelles noirs des AA de la même taille que ceux des AP, ou légèrement plus gros



3 genres
3 espèces

→ p. 27



Gris



♂ Bleu à marge noire

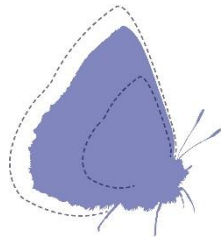


♀ Brun foncé à
suffusion basale bleue

J F M A M J J A S O N D

0 - 1 650 m ▲

Glaucopsyche melanops
Azuré de la badasse



Gris brun



♂ Bleu-gris



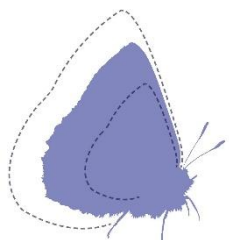
♀ Brune

J F M A M J J A S O N D

150 - 1 250 m ▲

Polyommatus dolus dolus
Sablé de la luzerne





Frange salie de brun
Bande blanche bien
marquée, élargie vers le
bord externe



♂ Brun foncé, AA avec une
large tache androconiale
grise et velue

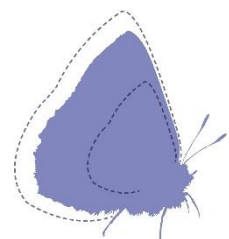


♀ Brun foncé

J F M A M J J A S O N D

250 - 1 900 m ▲

Polyommatus ripartii
Sablé provençal



Frange claire
Bande blanche
légèrement effacée



♂ Bleu clair



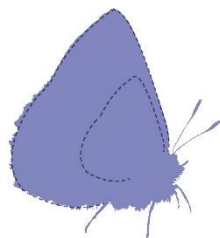
♀ Brune

J F M A M J J A S O N D

150 - 1 250 m ▲

Polyommatus dolus dolus
Sablé de la luzerne





Points noirs
parallèles au bord
externe

Grand azuré



♂ Bleu brillant à fine
marge noire

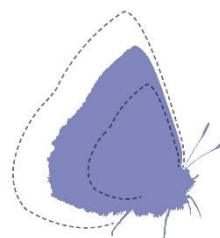


♀ Bleu-violet à large
marge noire

J F M A M J J A S O N D

50 - 1 650 m ▲

Glaucopsyche iolas
Azuré du baguenaudier



Points noirs en
ligne courbe

AP à suffusion basale bleue
plus ou moins étendue



♂ Bleu-violet à marges et
nervures noires marquées

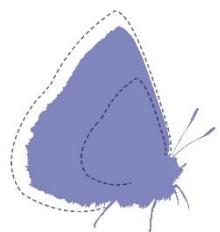


♀ Brune

J F M A M J J A S O N D

0 - 2 750 m ▲

Cyaniris semiargus
Demi-Argus



♂ AP à bord légèrement
festonné à l'angle anal



♀ AP à bord fortement
festonné à l'angle anal



♂ Bleu brillant à
fine marge noire



♀ Bleu-violet à large marge
noire ou brune-grisâtre



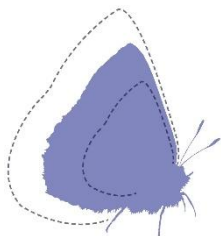
J F M A M J J A S O N D

150 - 2 300 m ▲

Polyommatus daphnis
Azuré de l'orobe



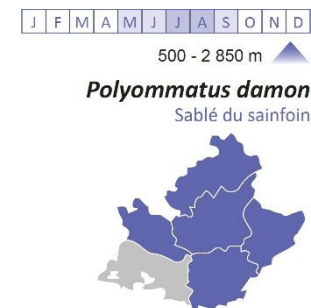
Bande blanche traversant l'AP



♂ Bleu brillant à large
bordure brune



♀ Bun foncé



Ocelles noirs des AA de la même taille que ceux des AP



2 genres
3 espèces

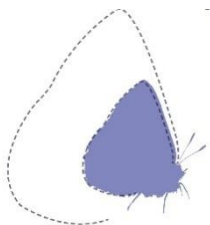
p. 29

Autres



3 genres
3 espèces

p. 30

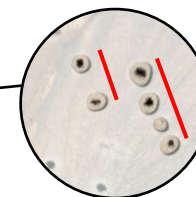
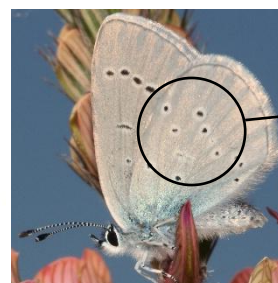
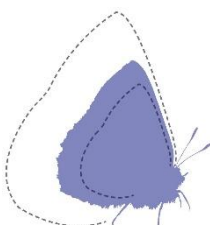


♂♀ Brun foncé

J F M A M J J A S O N D

0 - 2 800 m ▲

Cupido minimus
Argus frêle



Suffusion bleu clair à la base
de l'AP plus ou moins étendue



♂ Bleu-violet à
bordure noire fine

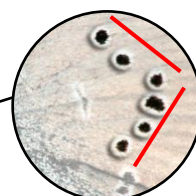
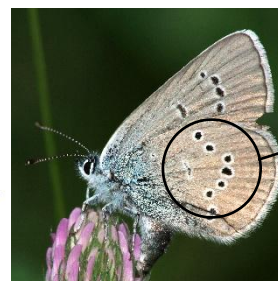
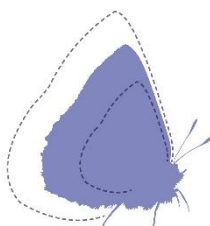


♀ Brune à suffusion bleue
basale

J F M A M J J A S O N D

0 - 2 800 m ▲

Cupido osiris
Azuré osiris



Suffusion bleue à la base de
l'AP plus ou moins étendue



♂ Bleu-violet à marge et
nervures noires
marquées



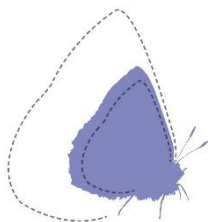
♀ Brune

J F M A M J J A S O N D

0 - 2 750 m ▲

Cyaniris semiargus
Demi-Argus





AP avec de grandes
marques blanches



♂ Bleu à fine marge
noire

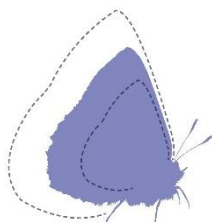


♀ Brun foncé, AA à tache
discoïdale claire

J F M A M J J A S O N D

1 450 - 2 850 m

Agriades orbitulus
Azuré alpin



AA avec une série de
traits noirs



♂ Bleu clair à fine
marge noire

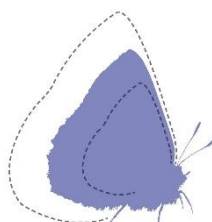


♀ Bleu clair à large marge
noire

J F M A M J J A S O N D

0 - 2 500 m

Celastrina argiolus
Azuré des nerpruns



Ocelles des AA 2x plus
gros que ceux des AP
/!\ points noirs des AP
parfois absents

AP à large suffusion bleu
turquoise à la base



♂ Bleu clair à marge
noire marquée



♀ Brune parfois suffusée
de bleu

J F M A M J J A S O N D

0 - 2 500 m

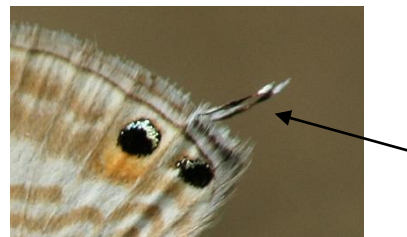
Glaucopsyche alexis
Azuré des cytises





2

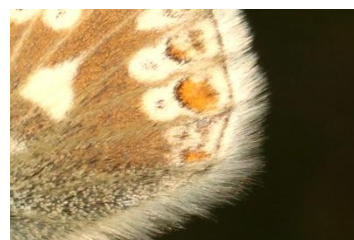
● Petite queue à l'angle anal



3 genres
3 espèces

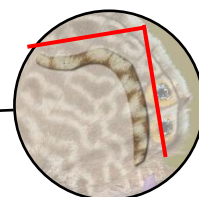
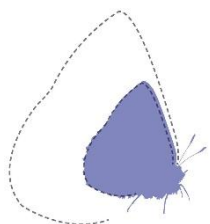
p. 32

● Pas de petite queue



2 genres
3 espèces

p. 33



Série de taches blanches
en ligne courbe

Couleur de fond brun strié
de blanc



♂ Bleu-violet

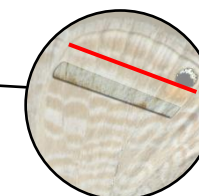
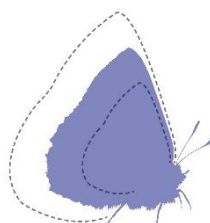


♂ Bleu-violet à taches
brunes

J F M A M J J A S O N D

0 - 2 350 m ▲

Leptotes pirithous
Azuré de la luzerne



Ligne blanche rectiligne

Couleur de fond brun strié
de blanc



♂ Bleu-violet

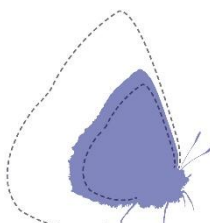


♀ Brune foncée à
suffusion basale bleue

J F M A M J J A S O N D

0 - 2 600 m ▲

Lampides boeticus
Azuré porte-queue



Couleur de fond gris clair



♂ Bleu à bordure noire



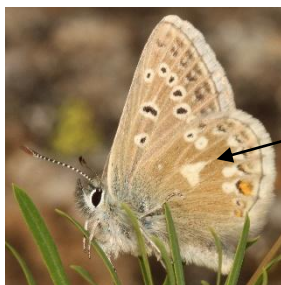
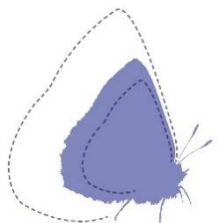
♀ Brune à suffusion
basale bleue plus ou
moins étendue

J F M A M J J A S O N D

0 - 1 850 m ▲

Cupido argiades
Azuré du trèfle





AP avec une grande
marque blanche



♂ Gris-bleu



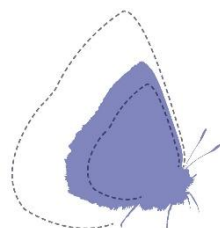
♂ Brun-gris

J F M A M J J A S O N D

1 100 - 2 850 m ▲

Agrion

Azuré des soldanelles



Deux ocelles noirs
pupillés de bleu à
l'angle anal



♂ Bleu-violet foncé



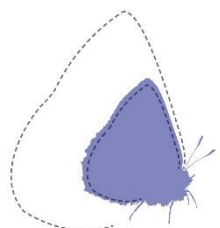
♀ Brun foncé

J F M A M J J A S O N D

1 300 - 2 700 m ▲

Agrion

Azuré de la canneberge



Trait blanc
traversant l'AP



♂ Gris-bleu à larges
bandes brunes



♀ Brune

J F M A M J J A S O N D

900 - 2 650 m ▲

Aricia

Azuré des géraniums





3

3a Point cellulaire



4 genres
7 espèces

p. 35

3b Pas de point cellulaire



4 genres
11 espèces

p. 39

3a1 Franges blanches



1 genre
2 espèces

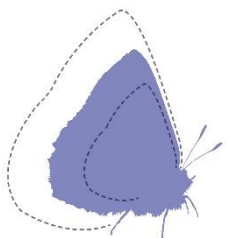
p. 36

3a2 Franges blanches entrecoupées de noir



3 genres
5 espèces

p. 37



♂ Gris



♂ Brune



♂ Bleu à fine marge noire



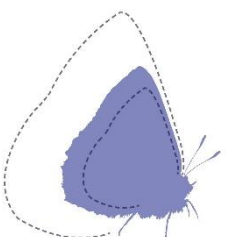
♀ Brune sombre à suffusion basale bleue plus ou moins étendue et lunules orange marquées

J F M A M J J A S O N D

0 - 2 800 m ▲

Polyommatus icarus

Azuré commun



♂ Bleu brillant à reflets turquoise, marge épaisse et points noirs en bordure des AP



♀ Brune à suffusion basale bleue et lunules orange peu marquées voire absentes

J F M A M J J A S O N D

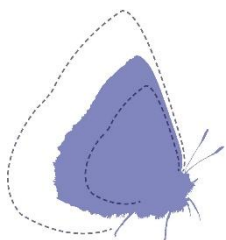
400 - 2 850 m ▲

Polyommatus eros

Azuré de l'oxytropide



Dessous avec de grosses taches noires de différentes tailles



Série de lunules
orange complète et
formant souvent une
bande continue



♂ Foncé, AA à suffusion
bleu clair très marquée

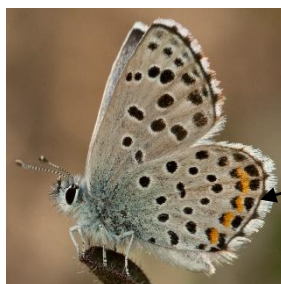
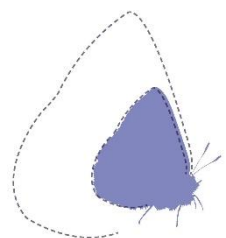


♀ Très foncée, AA à
reflets bleu foncé

J F M A M J J A S O N D

0 - 1 550 m

Scolitantides orion
Azuré des orpins



Série de lunules
orange incomplète et
souvent séparée



♂ Bleu brillant à large
bordure brune



♀ Bleu foncé

J F M A M J J A S O N D

0 - 2 150 m

Pseudophilotes baton
Azuré du thym

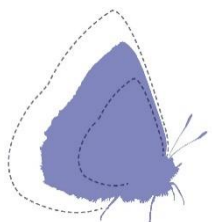


Dessous avec des taches noires de taille semblable



1 genre
3 espèces

p. 38



♂ Gris-brun ♂ Brune



♂ Bleu ciel brillant à
marge noire fine



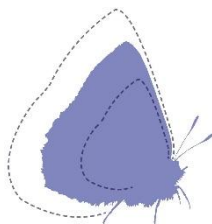
♂ Brune à suffusion
bleue variable

J F M A M J J A S O N D

0 - 2 600 m ▲

Lysandra bellargus

Azuré bleu-céleste



♂ Gris-brun, AP brune plus
ou moins foncée avec points
noirs de petite taille



♀ Brune plus ou moins
foncée



♂ Bleu plus ou moins gris, AA
avec marges noires plus ou
moins épaisses



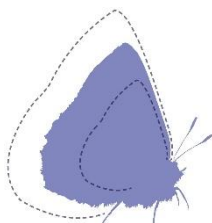
♀ Brune à lunules orange

J F M A M J J A S O N D

0 - 2 850 m ▲

Lysandra coridon

Bleu-nacré



♂ Gris brun ♀ Plus foncée

/\

Les ♂ de *L. coridon* et de
L. hispana sont très difficiles
à séparer avec certitude. La
période de vol peut être une
aide en début de saison,
ainsi que l'altitude.

Les ♀ des trois espèces sont
difficiles à séparer.
Ces papillons sont très
variables en fonction des
saisons.



♂ Gris-bleu à larges
bandes brunes



♀ Brune

J F M A M J J A S O N D

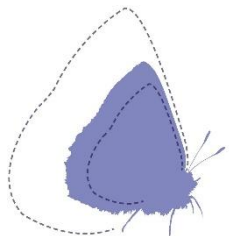
0 - 1 800 m ▲

Lysandra hispana

Bleu-nacré d'Espagne



3b1 Deux ocelles postdiscaux noirs décalés et presque perpendiculaires à la côte

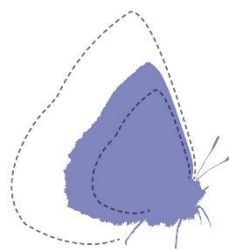


♂♀ Bruns à séries de lunules orange complètes

J F M A M J J A S O N D

0 - 2 400 m ▲

Aricia agestis
Collier-de-corail



♂♀ Bruns à séries de lunules orange incomplètes

J F M A M J J A S O N D

450 - 2 700 m ▲

Aricia artaxerxes
Argus de l'hélianthème



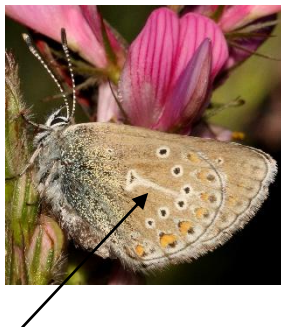
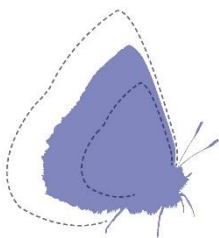
3b2 Ocelles postdiscaux noirs formant une courbe régulière



3 genres
9 espèces

p. 40

3b2a Fine ligne blanche traversant l'AP



♂♀ Bruns

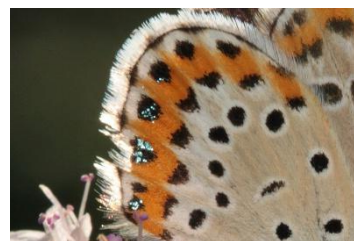
J F M A M J J A S O N D

150 - 2 500 m ▲

Eumedonia eumedon
Argus de la sanguinaire



3b2b AP avec ocelles noirs pupillés de bleu dans la bande submarginale



1 genre
3 espèces

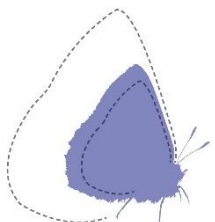
p. 41

3b2c AP sans fine ligne blanche, ni ocelle noir pupillé de bleu dans la bande submarginale



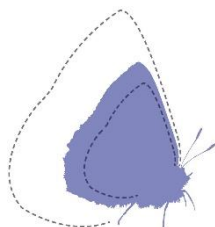
1 genre
5 espèces

p. 42



/!\

P. argus et *P. idas*
sont variables et
parfois très
difficiles à séparer.



♀ Brune

♂ Gris-brun



Lunules noires
faiblement
sagittées



♂ Bleu-violet à large
marge noire

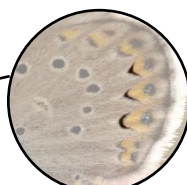


♀ Brune à lunules orange
variables

J F M A M J J A S O N D

0 - 2 700 m ▲

Plebejus argus
Petit Argus



Lunules noires
fortement
sagittées



♂ Bleu bordé de noir

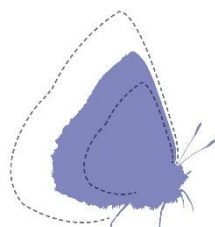


♀ Brune plus ou moins
suffusée de bleu

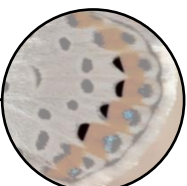
J F M A M J J A S O N D

0 - 2 700 m ▲

Plebejus idas
Moyen Argus



Série de lunules orange large
et plus ou moins continue



Lunules noires
aplaties



♂ Bleu brillant finement
bordé de noir



♀ Brune plus ou moins
suffusée de bleu

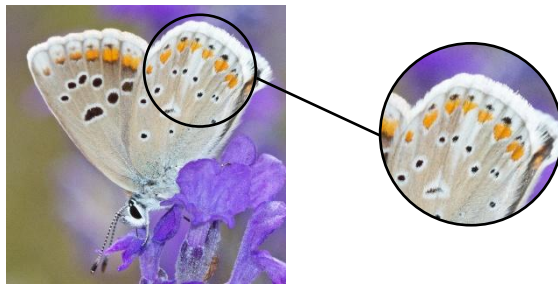
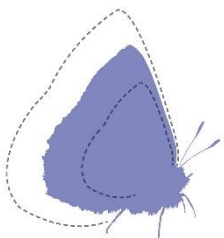
J F M A M J J A S O N D

150 - 2 200 m ▲

Plebejus argyrognomon
Azuré des coronilles



● AP avec lunules orange de la bande submarginale non bordées de noir



♂ Bleu brillant à reflets turquoise



♀ Brune à lunules orange

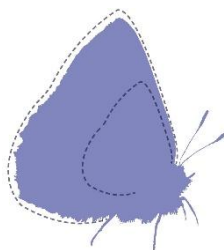
J F M A M J J A S O N D

0 - 2 600 m ▲

Polyommatus dorylas
Azuré du méliot



● AP avec lunules orange de la bande submarginale bordées de noir et sans zone blanche



♂ Bleu brillant à reflets turquoise et nervuré de noir



♀ Brune plus ou moins suffusée de bleu et à lunules orange

J F M A M J J A S O N D

0 - 2 250 m ▲

Polyommatus amandus
Azuré de la jarosse

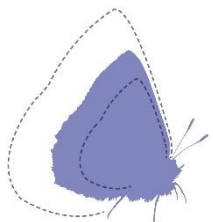


● AP avec lunules orange de la bande submarginale bordées de noir et avec une zone blanche



1 genre
3 espèces

p. 43

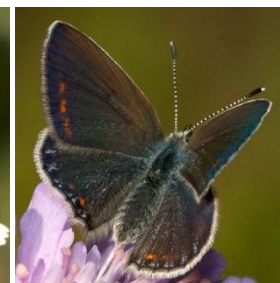


Gris-brun

Attention
P. thersites peut
être confondu
avec la forme
icarinus de *P.*
icarus.
Voir page 44



♂ Bleu-violet, AA à tache
androconiale pelucheuse



♀ Brune plus ou moins
lavée de bleu avec lunules
orange à présence variable

J F M A M J J A S O N D

0 - 2 450 m ▲

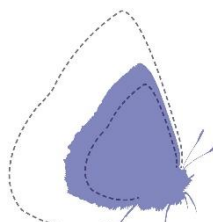
Polyommatus thersites
Azuré de l'espargette



J F M A M J J A S O N D

400 - 2 850 m ▲

Polyommatus eros
Azuré de l'oxytropide



Gris-brun



♂ Bleu brillant à reflets
turquoise, AP à points
noirs en bordure

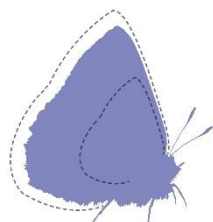


♀ Brune à suffusion basale
bleue

J F M A M J J A S O N D

0 - 2 800 m ▲

Polyommatus escheri
Azuré de l'adragant



♂ Gris-brun ♀ Brune

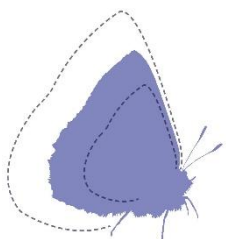


♂ Bleu brillant, côte des AA
blanche, bordure striée de
noire



♀ Brune à lunules orange
allongées

Différence entre la forme *icarinus* de *Polyommatus icarus* et *P. thersites*



Deux points inclinés
par rapport à la côte



♂ Bleu à fine marge noire



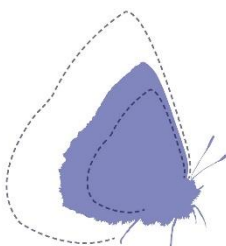
♀ Brune sombre à suffusion
basale bleue plus ou moins
étendue

J F M A M J J A S O N D

0 - 2 800 m ▲

Polyommatus icarus

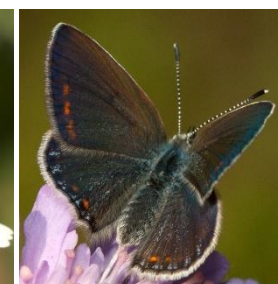
Azuré commun



Deux points perpendiculaires
par rapport à la côte



♂ Bleu-violet, AA à tache
androconiale pelucheuse



♀ Brune plus ou moins
lavée de bleu avec lunules
orange à présence variable

J F M A M J J A S O N D

0 - 2 450 m ▲

Polyommatus thersites

Azuré de l'esparcette





Sonia Richard

4. Index des noms scientifiques

<i>Agriades glandon</i> – 33	<i>Lysandra coridon</i> – 38
<i>Agriades optilete</i> – 33	<i>Lysandra hispana</i> – 38
<i>Agriades orbitulus</i> – 30	<i>Phengaris alcon</i> – 23
<i>Aricia agestis</i> – 39	<i>Phengaris arion</i> – 23
<i>Aricia artaxerxes</i> – 39	<i>Phengaris teleius</i> – 23
<i>Aricia nicias</i> – 33	<i>Plebejus argus</i> – 41
<i>Cacyreus marshalli</i> – 21	<i>Plebejus argyrognomon</i> – 41
<i>Callophrys avis</i> – 15	<i>Plebejus idas</i> – 41
<i>Callophrys rubi</i> – 15	<i>Polyommatus amandus</i> – 42
<i>Celastrina argiolus</i> – 24, 30	<i>Polyommatus damon</i> – 28
<i>Cupido alcetas</i> – 21	<i>Polyommatus daphnis</i> – 27
<i>Cupido argiades</i> – 32	<i>Polyommatus dolus</i> – 25, 26
<i>Cupido minimus</i> – 8, 29	<i>Polyommatus dorylas</i> – 42
<i>Cupido osiris</i> – 29	<i>Polyommatus eros</i> – 8, 36, 43
<i>Cyaniris semiargus</i> – 27, 29	<i>Polyommatus escheri</i> – 43
<i>Emedonia eumedon</i> – 40	<i>Polyommatus icarus</i> – 36, 43, 44
<i>Glaucopsyche alexis</i> – 30	<i>Polyommatus ripartii</i> – 26
<i>Glaucopsyche iolas</i> – 8, 27	<i>Polyommatus thersites</i> – 43, 44
<i>Glaucopsyche melanops</i> – 25	<i>Pseudophilotes baton</i> – 37
<i>Hamearis lucina</i> – 10	<i>Quercusia quercus</i> – 16
<i>Laeosopis roboris</i> – 19	<i>Satyrium acaciae</i> – 18
<i>Lampides boeticus</i> – 32	<i>Satyrium esculi</i> – 18
<i>Leptotes pirithous</i> – 32	<i>Satyrium ilicis</i> – 18
<i>Lycaena alciphron</i> – 12	<i>Satyrium pruni</i> – 17
<i>Lycaena hippothoe</i> – 13	<i>Satyrium spini</i> – 16
<i>Lycaena phlaeas</i> – 13	<i>Satyrium w-album</i> – 17
<i>Lycaena tityrus</i> – 12	<i>Scolitantides orion</i> – 37
<i>Lycaena virgaureae</i> – 13	<i>Thecla betulae</i> – 19
<i>Lysandra bellargus</i> – 38	<i>Tomares ballus</i> – 15

5. Index des noms vernaculaires

Argus de la sanguinaire – **40**
 Argus de l'hélianthème – **39**
 Argus frêle – **8, 29**
 Argus vert – **15**
 Azuré alpin – **30**
 Azuré bleu-céleste – **38**
 Azuré commun – **36, 43, 44**
 Azuré de la badasse – **25**
 Azuré de la canneberge – **33**
 Azuré de la croissette – **23**
 Azuré de l'adragant – **43**
 Azuré de la faucille – **21**
 Azuré de la jarosse – **42**
 Azuré de la luzerne – **32**
 Azuré de la sanguisorbe – **24**
 Azuré de l'esparcette – **43, 44**
 Azuré de l'orobe – **27**
 Azuré de l'oxytropide – **36, 43**
 Azuré des coronilles – **41**
 Azuré des cytises – **30**
 Azuré des géraniums – **33**
 Azuré des nerpruns – **23, 30**
 Azuré des orpins – **37**
 Azuré des soldanelles – **33**
 Azuré du baguenaudier – **8, 27**
 Azuré du mélilot – **42**
 Azuré du serpolet – **23**
 Azuré du thym – **37**
 Azuré du trèfle – **32**

Azuré osiris – **29**
 Azuré porte-queue – **32**
 Bleu-nacré – **38**
 Bleu-nacré d'Espagne – **38**
 Brun des pélargoniums – **21**
 Collier-de-corail – **39**
 Cuivré commun – **13**
 Cuivré de la verge-d'or – **13**
 Cuivré écarlate – **13**
 Cuivré fuligineux – **12**
 Cuivré mauvin – **12**
 Demi-Argus – **27, 29**
 Faux-cuivré smaragdin – **15**
 Lucine – **10**
 Moyen Argus – **41**
 Petit Argus – **41**
 Sablé de la luzerne – **25, 26**
 Sablé du sainfoin – **28**
 Sablé provençal – **26**
 Thècle de l'amarel – **18**
 Thècle de l'arbousier – **15**
 Thècle de l'orme – **17**
 Thècle de l'yeuse – **18**
 Thècle des nerpruns – **16**
 Thècle du bouleau – **19**
 Thècle du chêne – **16**
 Thècle du frêne – **19**
 Thècle du kermès – **18**
 Thècle du prunier – **17**



Appartient à la SAS LATHONIA
SIREN : 908123144
SIRET : 90812314400010
N° de TVA Intracommunautaire : FR90908123144

 Contact
Email : sonia.richaud@fisica.fr