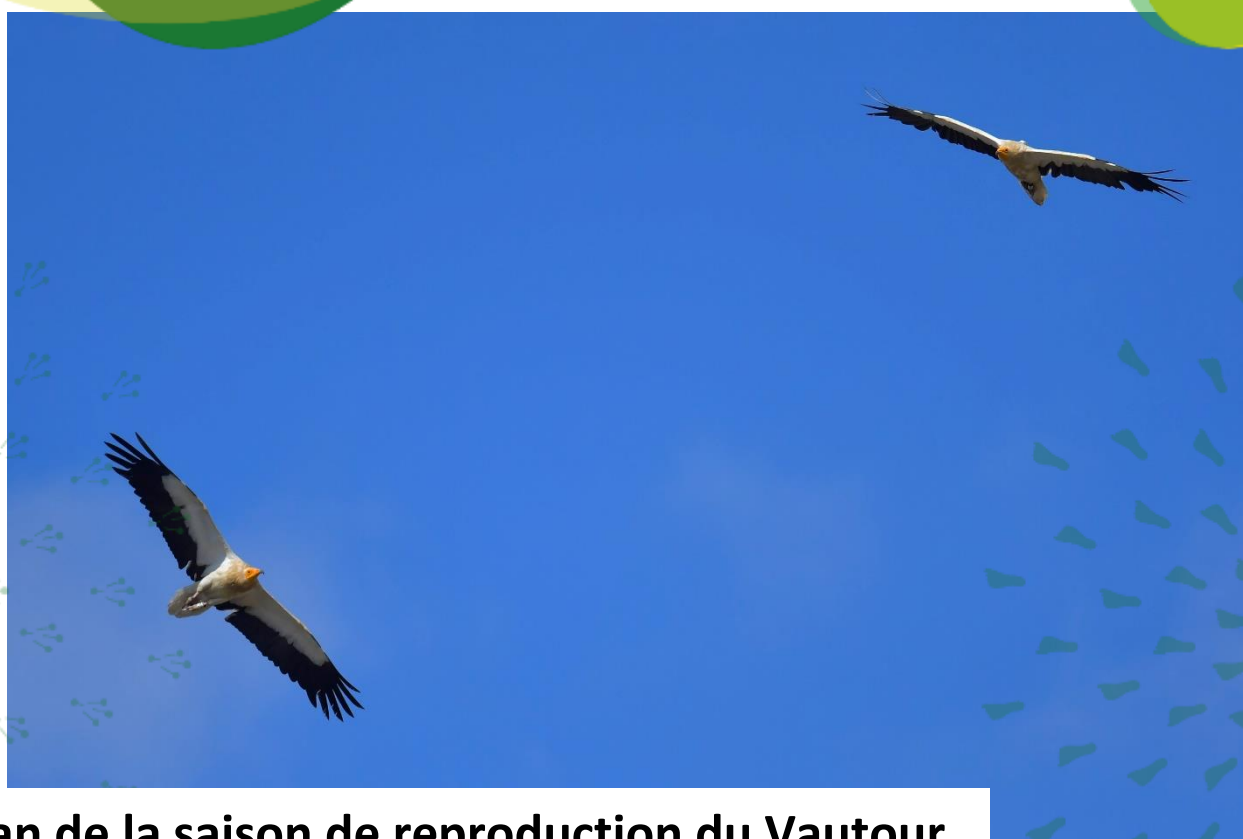


# BILAN ANNUEL

 Conservatoire  
d'espaces naturels  
Provence-Alpes-Côte d'Azur



**Bilan de la saison de reproduction du Vautour  
percnoptère dans le sud-est de la France  
Année 2025 – PNA Vautour percnoptère**

Février 2026

## Bilan annuel

# Bilan de la saison de reproduction du Vautour percnoptère dans le sud-est de la France - Année 2025 PNA Vautour percnoptère

### Document réalisé par :

Cécile Ponchon - CEN PACA

### Avec les contributions de :

Florian Veau (*LPO AuRA*), Nicolas Bazin (*SGGA*), Guillaume Fréchet (*SMGG*), Thierry David (*LPO GC*), Christian Tessier et Camille Robert (*Vautours en Baronnies*), Sylvain Henriquet (*LPO PACA*), Nans Baïssset (*PNR Luberon*), Elvin Miller (*ONF 84*), Béranger Rémy (*CCCGS*), Guillaume Paulus (*CEN PACA*), Elisa Viau (*CEN PACA*), Alain Ravayrol et Antoine Carrer (*La Salsepareille*)

**Relecture** : Florian Veau (*LPO AuRA*), Camille Robert (*Vautours en Baronnies*)

**Date de rédaction du rapport** : Février 2026

**Photo de couverture** : Couple de Vautours percnoptères © G. Delaunay

### Citation recommandée :

C. PONCHON, 2026. *Bilan de la saison de reproduction du Vautour percnoptère dans le sud-est de la France – Année 2025- PNA Vautour percnoptère*- Conservatoire d'espaces naturels de Provence-Alpes-Côte d'Azur. 17p.

## Table des matières

	<b>1</b>
<b>Préambule</b>	<b>3</b>
1. Action 1.1 Suivi des populations	5
1.1. Synthèse de la reproduction	5
1.2. Les effectifs de 1997 à 2025	5
1.3. Répartition géographique dans le sud-est en 2025	6
1.4. Paramètres de la reproduction	6
1.5. Nouveaux couples, disparition d'individus/couples	7
1.6. Phénologie de la reproduction	8
2. Action 1.2 Développer les opérations de baguage	9
2.1. Baguage	9
2.2. Contrôle	9
a. Les adultes cantonnés	9
b. Les individus non considérés comme cantonnés	10
2.3. Reprise	11
2.4. Relâcher	12
3. Action 1.3 Etude spatio-temporelle de l'utilisation de l'espace par l'espèce	13
3.1. Suivis télémétriques en cours	13
a. Individu « OJ »	13
b. Individu Sam	13
3.2. Capture et nouveaux suivis télémétriques	13
a. « AC »	13
b. Juvéniles	14
4. Action 2.4 : Suivi des gestion des dortoirs	15
4.1. Suivi du dortoir en plaine de Crau	15
Annexe A : Liste des structures participant au suivi des couples, des placettes, au baguage et aux actions de conservation de l'espèce	17

## Préambule

Une nouvelle saison de reproduction s'est achevée pour la petite population de Vautour percnoptère du sud-est de la France en septembre 2025. L'effectif est stable, autour de 20 couples.

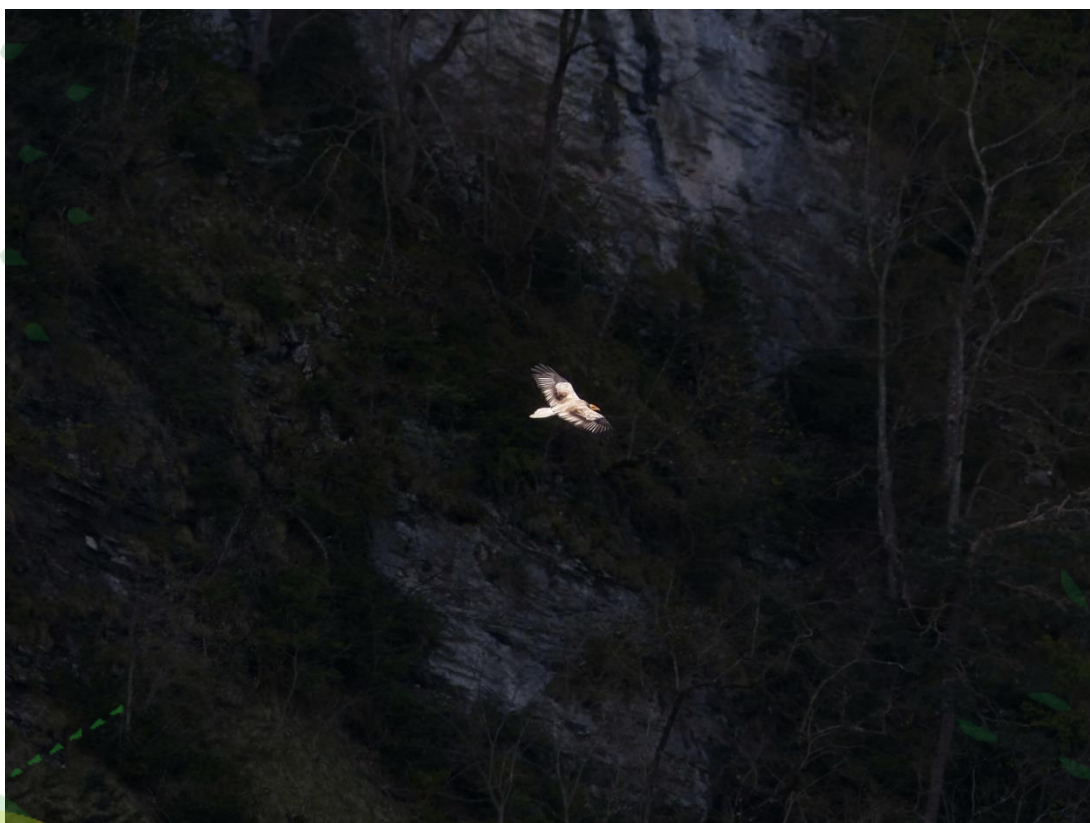
Les paramètres de la reproduction sont dans la moyenne de la période 1997-2025, avec 16 jeunes à l'envol pour 19 couples territoriaux recensés.

Les placettes d'alimentation continuent à être fréquentées régulièrement par les couples nicheurs de Vautour percnoptère et par un nombre certain d'immatures ou d'adultes non cantonnés. La présence d'individus de différentes classes d'âge permet d'espérer le cantonnement de nouveaux couples à l'avenir.

Le suivi télémétrique de l'espèce est toujours aussi difficile à développer, une capture d'adulte a cependant été réalisée en Ardèche.

Evènement marquant en 2025 : le mâle historique de l'unique couple du département de la Drôme n'a plus été observé, à la suite de la découverte du cadavre de sa femelle. Cet incident coïncide avec un épisode d'empoisonnement ayant également affecté des Vautours fauves et des Vautours moines.

Le présent rapport fait le bilan de la saison de reproduction 2025 et des actions de suivies mises en œuvre par les différents partenaires investis.



Vautour percnoptère en vol ©R. Praile

## 1. Action 1.1 Suivi des populations

### 1.1. Synthèse de la reproduction

En 2025, 19 couples territoriaux ont été recensés. 14 d'entre eux ont mené 16 jeunes à l'envol. On dénombre 2 nichées doubles, dans le Vaucluse et en Ardèche.

Un deuxième couple a été observé dans la Drôme tout au long de la saison mais sans sembler réellement cantonné. Il n'a donc pas été comptabilisé dans le tableau ci-après.

**Tableau 1 : Nombre de couples et de jeunes à l'envol par département**

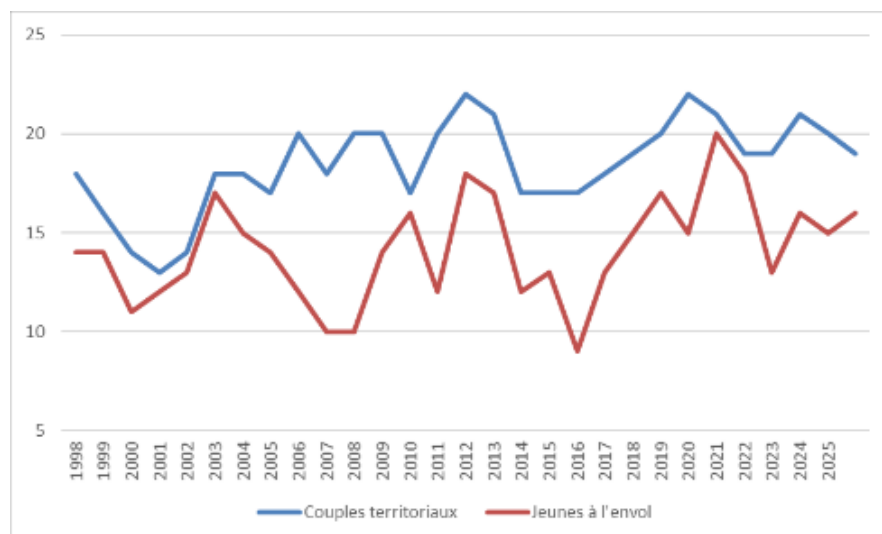
	Couples territoriaux	Couples reproducteurs	Couples producteurs	Nombre de jeunes à l'envol
<b>Hérault</b>	2*	2*	2*	2*
<b>Gard</b>	1	1	1	1
<b>Lozère</b>	2	2	1	1
<b>Aveyron</b>	1	1	1	1
<b>Alpes de Haute-Provence</b>	2	1	1	1
<b>Bouches-du-Rhône</b>	2	1	0	0
<b>Vaucluse</b>	4	4	4	5
<b>Drôme</b>	1	0	0	0
<b>Ardèche</b>	4	4	4	5
<b>TOTAL</b>	<b>19</b>	<b>16</b>	<b>14</b>	<b>16</b>

Couple reproducteur = couple ayant pondu ; producteur = couple ayant mené au moins un jeune à l'envol

*\*un couple nichant alternativement dans des gorges, entre le Gard (2024-2025) et l'Hérault (2023) est rattaché arbitrairement à l'Hérault, site de première reproduction, pour en garder la notion d'unique et même site d'une année sur l'autre*

### 1.2. Les effectifs de 1997 à 2025

L'effectif de couple nicheur oscille entre 13 et 22 depuis 1998, il reste assez stable ces dernières années. Le nombre de jeunes à l'envol est un peu plus contrasté.



**Figure 1: Evolution du nombre de couples cantonnés et de jeunes à l'envol de 1997 à 2025**

### 1.3. Répartition géographique dans le sud-est en 2025

Les 19 couples recensés dans le sud-est sont répartis dans 9 départements. Les effectifs les plus importants se trouvent dans le Vaucluse et en Ardèche (fig. 2). Un couple, présent en 2024 dans l'Aveyron, n'a pas été détecté cette année.

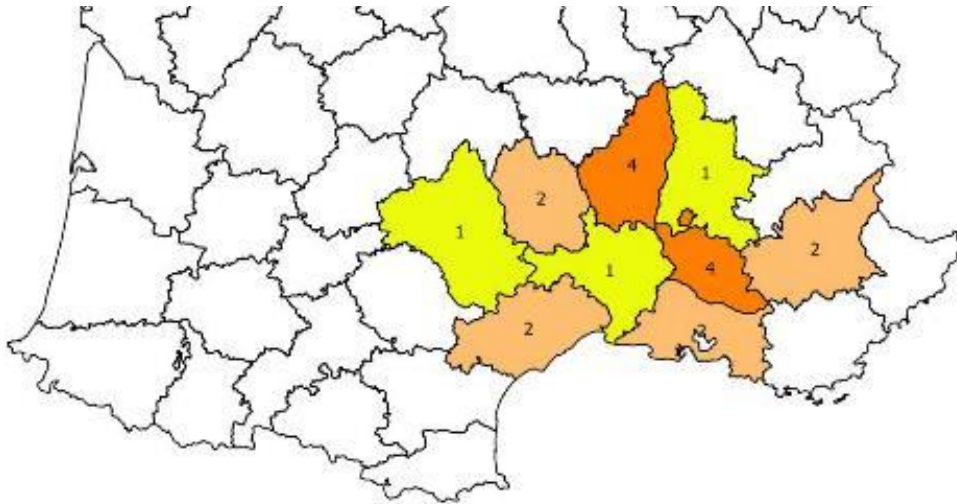


Figure 2 : Répartition départementale des couples de Vautour percnoptère cantonnés en 2025 dans le sud-est

### 1.4. Paramètres de la reproduction

Le suivi des couples territoriaux pendant leur saison de reproduction permet de repérer l'échec ou la réussite aux différents stades de la reproduction. Ceci permet d'obtenir différents paramètres de reproduction, nécessaires à la détection d'une évolution ou permettant de mettre en exergue les stades les plus sensibles.

Les paramètres suivants ont été calculés :

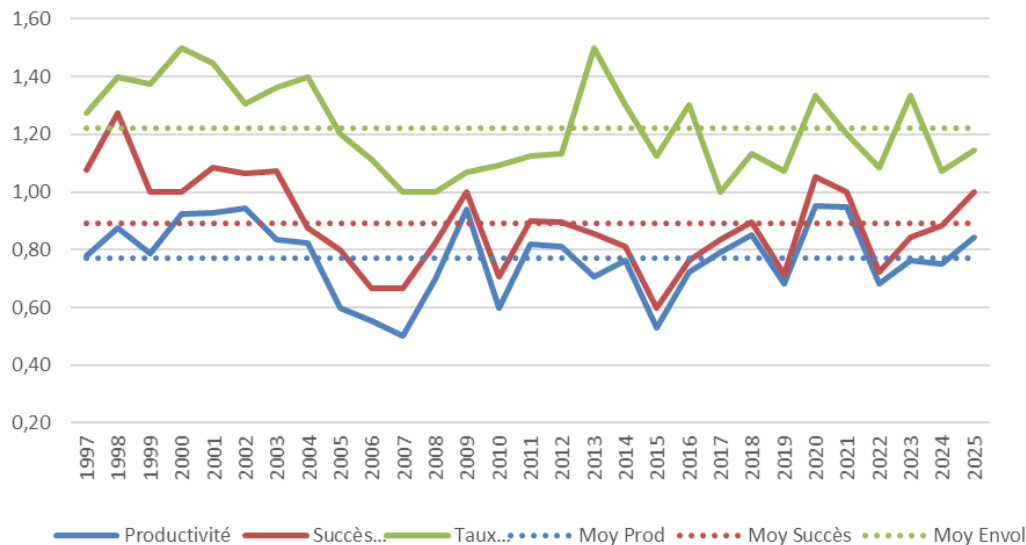
- Productivité : nombre de jeunes à l'envol/nombre de couples territoriaux contrôlés
- Succès de reproduction : nombre de jeunes à l'envol/nombre de couples pondteurs
- Taux d'envol : nombre de jeunes à l'envol/nombre de couples producteurs

#### 2025 :

Productivité : **0.84**      Succès de reproduction : **1.0**      Taux d'envol : **1.14**

RAPPEL 2024 : Productivité : 0.75 ; Succès de reproduction : 0.88 ; Taux d'envol : 1.07

Moyenne 1997-2025 : Productivité : 0.77+/-0,13 ; Succès de reproduction : 0.89+/-0,16; Taux d'envol : 1.22+/-0.15



**Figure 3 : Evolution des paramètres de reproduction des couples de Vautour percnoptère cantonnés dans le sud-est de 1997 à 2025**

Le succès de reproduction et la productivité sont plutôt bons (au dessus de la moyenne), le taux d’envol est quant à lui légèrement inférieur à la moyenne de la période 1997-2025.

### 1.5. Nouveaux couples, disparition d’individus/couples

Le couple drômois a disparu en cours de saison (plus d’observation à partir du 18 avril) puis le cadavre de la femelle a été retrouvée le 18 mai (voir §2.3). Le mâle n’a pas été réobservé, laissant présager qu’il a subi le même sort.

A partir du 24 avril, un couple a été observé sur le charnier des Baronnie et a visité plusieurs cavités. Pour autant, un réel cantonnement n’a pas été repéré, le couple étant régulièrement observé entre Vercors et Baronnes. Les deux individus, bagués LU et 2J, ont été observés sur le dortoir craven le 7 juillet puis à nouveau dans le Vercors jusqu’au 17 août. LU avait été détecté en début de saison (12 au 14 avril) sur une placette en plaine de Crau.





Figure 4 : LU et 2J sur le charnier des Baronnies © Vautours en Baronnies

### 1.6. Phénologie de la reproduction

Quelques dates clés ont ponctué la saison de reproduction. Il s'agit des données d'observations extrêmes sur les sites suivis pour lesquels l'information a été fournie. Ces informations ne sont qu'indicatives. En effet, la pression et fréquence d'observation sont très hétérogènes selon les sites (de 8 à 207 visites) pour une médiane de 31 visites par site. Le temps médian d'observation par site est de 52 h (max = 262 h ; min = 11h).

- première date d'observation d'un adulte sur site : 3 mars 2025 (site 34A)
- dernière date d'observation d'un adulte sur site : 10 septembre 2025 (site 13J)
- première date de couvaison observée : 1<sup>er</sup> avril 2025 (site 13J)
- première date d'envol d'un jeune : 13 août 2025 (site 84F)
- dernière date d'envol d'un jeune : 30 août 2025 (site 12H)

## 2. Action 1.2 Développer les opérations de baguage

### 2.1. Bagueage

Dans le cadre du programme de baguage de l'espèce, 15 jeunes ont été bagués en 2025 dans le sud-est. Le dernier, découvert tardivement, n'a pu être bagué.



Figure 5: Jeunes au nid après le baguage ©P. Lèbre

### 2.2. Contrôle

#### a. Les adultes cantonnés

Une majorité des individus nicheurs ont été contrôlés (33/38), sur les placettes d'équarrissage naturel qu'ils fréquentent ou à proximité des sites de nidification.

Parmi ceux-ci, 19 ont pu être identifiés (bagues lues : origine et année de naissance connues) et 2 portent un jeu de bague couleur incomplet\* (mais caractéristique, ce qui permet de les identifier mais pas d'en connaître l'âge et l'origine), 11 ne portent aucune bague. On notera que le plus jeune nicheur ayant mené un jeune à l'envol est un mâle de 6<sup>ème</sup> année (site 34/30) et le plus vieil individu est la femelle du site 34A (26<sup>ème</sup> année).

Tableau 2 : Composition des couples par site

Site	Sexe	Bague	Année	Département
04A	M	métal	2004	30
	F	0		
04B	M	MU	2020	07
	F	0J	2014	84
07N	M	9T	2018	48
	F	0		
07K	M	Métal/ « 707 »	2009	34
	F	M2A	2010	30
07M	M	8R	2012	30
	F	0		
07L	M	AC	2017	30
	F	M4X	2011	30
12H	M	M8X	2011	07
	F	?		
13H	M	0		
	F	0		
13J	M	0		
	F	0		
26E	M	0R	2013	12
	F	7V	2018	Catalogne
30J	M	métal	2006	84
	F	code couleur*	2002	26
30-34B	M	EE	2019	84
	F	0		
34A	M	0		
	F	code couleur*	2000	84
48A	M	8A	2013	84
	F	?		
48 D	M	?		
	F	?		
84B	M	4R	2020	7
	F	?		
84F	M	code couleur partiel*	<2010	
	F	0		
84E	M	M5C	2011	13
	F	code couleur partiel*	<2010	
84J	M	7M	2014	13
	F	0	-	

\*oiseaux bagués dans le cadre du programme de Max Gallardo, utilisant une combinaison de 3 anneaux colorés, entre 1997 et 2009

#### b. Les individus non considérés comme cantonnés

Un total d'au moins 14 individus a été identifiés sur les placettes et/ou en dehors, dont 1 juvénile peu après son envol. Ces individus sont considérés comme non cantonnés en l'état des connaissances actuelles, aucun d'entre eux n'appartenant à des couples connus territoriaux. Deux d'entre eux semblent cependant en cours de cantonnement (LU et 2J).

Tableau 3 : Individus erratiques contrôlés en 2025 dans le Sud-Est

Bague	Année baguage	Département naissance	Placette	Hors placette
8P	bagué adulte	-	Luberon	
OE	2020	04		Verdon
2J	2021	30	Baronnies/Vercors	Dortoir Crau
3J	2021	48	Hérault	Vercors
AT	2021	13	Crau	Marais du Vigueirat
GZ	2021	07	Crau	
HU	2021	84	Crau	
LU	2021	84	Crau/Baronnies	Vercors
FI	2022	07	Ardèche	
FO	2022	30	Hérault	
HR	2022	84	Crau/Ardèche	
PT9	2022	11	Baronnies	
MM	2023	26	Crau	
3M	2024	30	Crau	

D'autres individus ont été observés avec des plumages différents, avec bague non lue ou sans bague, venant possiblement s'ajouter à cet effectif.

### 2.3. Reprise

Le couple des Baronnies s'était reformé en début de saison, avec une jeune femelle catalane observée en 2024 et le mâle habituel (OR).

La femelle (baguée 7V) a été retrouvée morte le 18 mai (dernière observation le 20 avril). L'état de décomposition du cadavre n'a pas permis de déterminer la cause de la mortalité. Le mâle n'a plus été observé à partir du 18 avril et est considéré comme très probablement mort.





Ces deux disparitions coïncident temporellement avec un épisode d'empoisonnement avéré qui a également affecté au moins deux Vautours moines et quatre Vautours fauves. L'enquête ayant conduit à l'identification de cet épisode d'empoisonnement est toujours en cours.

Figure 6 : restes de la femelle catalane ©C. Robert/VeB

#### 2.4. Relâcher

3M, qui avait été confié au centre de soin de la faune sauvage de Buoux suite à sa découverte en difficulté à Carry-le-Rouet (13) fin octobre 2024, a été relâché en mars 2025. Il a fréquenté des placettes de la Crau et le dortoir (voir § 4) du 28 avril au 28 août.



Figure 7 : 3M (droite) et un adulte sur une placette en Crau © RNCC-CEN PACA

### 3. Action 1.3 Etude spatio-temporelle de l'utilisation de l'espace par l'espèce

Le suivi télémétrique de l'espèce est une action prioritaire du PNA en faveur du Vautour percnoptère. Elle vise à mieux connaître les territoires utilisés par les individus reproducteurs et immatures, pendant leur séjour sur notre territoire, afin de mieux préserver les habitats fréquentés, définir des zones à risques (électrocution, empoisonnement) et améliorer les connaissances globales sur l'espèce (ressources alimentaires, dortoirs...). Ces suivis GPS sont autorisés via les programmes de baguage portés par Olivier Duriez et Erick Kobierzycki, sur validation du Centre Recherche sur la Biologie des Populations d'Oiseaux (CRBPO/MNHN). L'étude des voies migratoires étant bien connues, cet axe n'est pas prioritaire, c'est pourquoi ce suivi se concentre sur les individus adultes et immatures, de retour sur leurs zones d'estivage françaises.

#### 3.1. Suivis télémétriques en cours

##### a. Individu « OJ »

Cette femelle, née et baguée en 2014 dans le Luberon, avait été contrôlée en 2020 sur un site des Alpes-de-Haute-Provence où elle semblait cantonnée avec un mâle. Elle a été capturée et équipée d'une balise GPS en 2022 en Catalogne, lors de son retour de migration, par une équipe espagnole (Antoni Margalida, Oliva Vidal et J.M. Martinez). Les données transmises par les espagnols avaient permis de confirmer son cantonnement sur ce même site par la suite.

L'ensemble des données GPS de cet individu pendant ses séjours en France depuis 2022 a été partagée par Margalida et al. en 2025, elles pourront être valorisées localement une fois l'étude espagnole publiée.

##### b. Individu Sam

Cette femelle territoriale a été équipée d'une balise GPS en juin 2023. Elle a hiverné en Espagne, dans la province de Caceres (voir bilan 2023), ce qui constituait une « première » dans nos connaissances sur la migration des Vautours percnoptères de la population du sud-est français.

Elle a retrouvé son site de nidification dans l'Hérault le 18 mars 2025, 9 jours après avoir quitté son site d'hivernage. Elle y est retournée le 3 septembre, après avoir quitté son site de nidification le 30 août.

L'hivernage de Vautour percnoptère est connu dans ce secteur de Caceres depuis 2006 et fait l'objet de comptage annuel. En 2024, ce sont 359 individus qui avaient été recensés (231 en 2023), dont 79.4% adultes, 13.9% immatures et 6.7% de juvéniles (<https://4vultures.org/blog/egyptian-vultures-wintering-population-in-caceres/>).

#### 3.2. Capture et nouveaux suivis télémétriques

Plusieurs tentatives ont été menées dans l'Hérault (sans succès) et en Ardèche.

##### a. « AC »

Plusieurs sessions de capture au canon lance-filet ont été tentées en Ardèche sur une placette très fréquentée, sans succès, principalement en raison de problèmes techniques de déclenchement.

Une capture « fortuite » a pu être réalisée le 16 juillet, grâce à la fréquentation régulière d'un individu adulte de la cage-piège construite pour des captures de Vautours fauves dans le cadre du LIFE « Gyp'ACT ». Il s'agit d'un adulte bagué AC, nouvellement nicheur en Ardèche (auparavant nicheur dans le 04). Il a quitté son site de nidification le 6 septembre, alors que la femelle n'était déjà plus observée depuis le 23 août. Il a traversé le détroit de Gibraltar le 11 septembre et rejoint sa zone d'hivernage, au sud de la Mauritanie, le 22 septembre.



Figure 8 et 9: Individu AC lors de sa capture et pose de balise ©O. Duriez/CEFE-CNRS

#### **b. Juvéniles**

Suite à une opportunité d'équiper des juvéniles dont un des parents bénéficie d'un suivi télémétrique, 2 juvéniles ont été équipés de balises dans le SE. L'un issu de la nichée de AC (Ardèche) et l'autre d'un couple de l'Hérault (femelle équipée « Sam »). Ce dernier a quitté son site le 31 août, un jour après la femelle ; le mâle a été détecté pour la dernière fois sur la placette toute proche du site de nidification le 29 août.

Il a rejoint ensuite ses quartiers d'hivernage, en Afrique sahélienne, au sud de la Mauritanie.

Quant au jeune ardéchois, il a quitté le site le 5 septembre et n'a pas pris la même direction que son parent, puisqu'il a rejoint la côte méditerranéenne le jour même (Saintes-Maries-de-la-Mer (13)) avant de longer la côte jusqu'en Italie (Diano Marina, province d'Imperia) où il a fait demi-tour le 8 septembre pour faire le chemin inverse.

Sa balise a cessé soudain d'émettre en bord de mer le 10 septembre, en périphérie de Saint-Cyr-sur-Mer (83). Il est possible qu'il ait tenté de rejoindre le continent africain par la voie maritime, sans succès.





Figure 10: Pose de la balise sur le jeune « 18 » © B. Rémy/CCCGS

#### 4. Action 2.4 : Suivi des gestion des dortoirs

Alors que deux dortoirs sont connus et suivis dans le massif des Pyrénées, aucun dortoir n'était connu dans le sud-est. C'est en 2024 qu'un dortoir a été découvert en plaine de Crau, à proximité d'une placette, qui n'est pas forcément fréquentée par les individus passant la nuit sur ce perchoir.

##### 4.1. Suivi du dortoir en plaine de Crau

Ce dortoir a fait l'objet d'un suivi à l'aide d'un piège photo au cours de la saison 2025. Il a été programmé pour prendre des photos sur une plage horaire matinale à intervalles réguliers.



Figures 11 et 12 : Dortoir suivi au piège-photo en début de saison et photo de 3 Vautours percnoptères perchés ©G. Paulus/CEN PACA



Du 28 mars au 28 août, entre 0 et 4 individus ont été comptabilisés chaque jour (voir fig. 13). Le suivi a été interrompu à 2 reprises en raison de dysfonctionnement du piège-photo (du 04/06 au 25/06 et du 16/07 au 28/07).

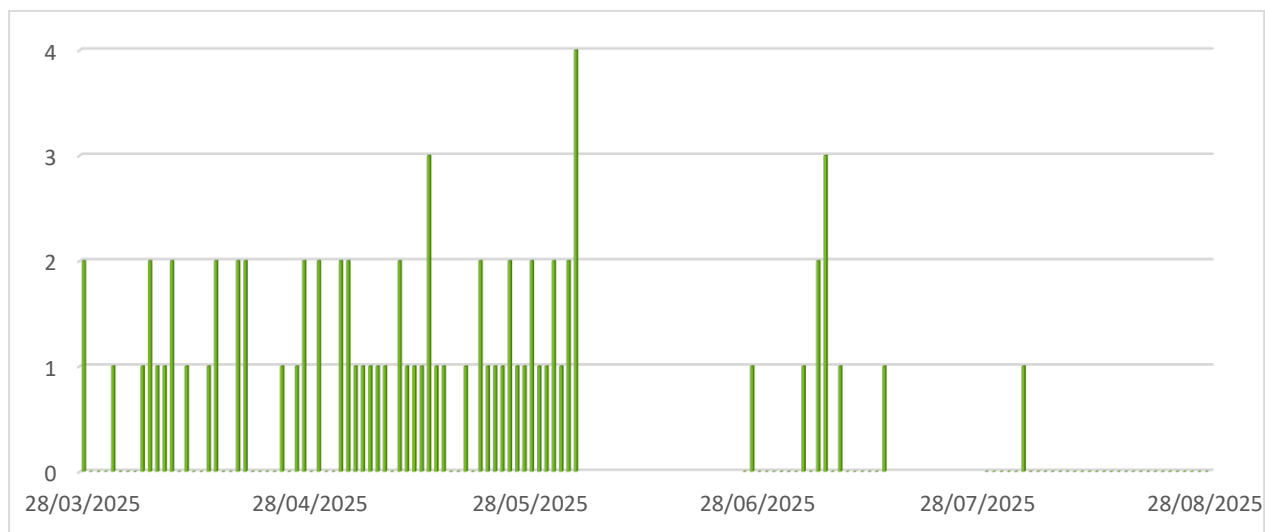


Figure 13 : Nombre d'individus comptabilisés par jour sur le dortoir en Crau en 2025

## **Annexe A : Liste des structures participant au suivi des couples, des placettes, au baguage et aux actions de conservation de l'espèce**

### HERAULT :

Communauté de communes Cévennes Gangeoises et Suménoises (CCCGS)

La Salsepareille

### GARD :

Syndicat Mixte des Gorges du Gardon (SMGG)

La Salsepareille

### ARDECHE :

LPO Auvergne-Rhône-Alpes (LPO AuRA)

Syndicat mixte de Gestion des Gorges de l'Ardèche (SGGA)

### DROME :

Vautours en Baronnies

PNR des Baronnies provençales

LPO Drôme

PNR Vercors

### LOZERE/AVEYRON :

LPO Grands Causses

Parc National des Cévennes

LPO Lozère

PNR Grands Causses

### BOUCHES-DU-RHONE :

CEN PACA

PNR Alpilles

### VAUCLUSE :

PNR Luberon

PNR du Mont Ventoux

ONF

CEN PACA

### ALPES-DE-HAUTE-PROVENCE :

LPO PACA

PNR du Verdon

PNR Luberon

CEN PACA



Siège :

4, avenue Marcel Pagnol  
Immeuble Atrium Bât B.  
13 100 Aix-en-Provence

Tél : 04 42 20 03 83

Fax : 04 42 20 05 98

Email : [contact@cen-paca.org](mailto:contact@cen-paca.org)

[www.cen-paca.org](http://www.cen-paca.org)

Pôle Biodiversité

Maison de la Crau

2, place Léon Michaud

13310 SAINT MARTIN DE CRAU

Tél : 04 90 47 02 01

Le Conservatoire d'espaces naturels  
de Provence-Alpes-Côte d'Azur  
est membre de la Fédération  
des Conservatoires d'espaces naturels



Ce travail a été réalisé grâce au soutien financier des partenaires suivants :

