

REGARDS DE NATURALISTES



« Regards de Naturalistes » propose une découverte originale des paysages et des richesses naturelles de notre région, à travers l'objectif de 22 salariés et administrateurs du Conservatoire d'espaces naturels de Provence-Alpes-Côte d'Azur, photographes amateurs ou confirmés, passionnés par leur métier et la nature. 65 photographies sont présentées dans cette exposition, accompagnées d'anecdotes pour mieux connaître les paysages, les mammifères, les oiseaux, les insectes, les reptiles, la flore et les mollusques de Provence-Alpes-Côte d'Azur.

« Regards de naturalistes » rend hommage au patrimoine naturel de notre région, mais aussi aux salariés du Conservatoire qui œuvrent chaque jour pour la protection de notre nature



L'EXPOSITION EST COMPOSÉE DE 67 PHOTOS IMPRIMÉES SUR DIBOND 3MM :

- **FORMAT PAYSAGE -> 58 PHOTOS**
 - 37 PHOTOS 40X60 CM
 - 21 PHOTOS 30X40 CM
- **FORMAT PORTAIT -> 9 PHOTOS**
 - 6 PHOTOS 60X40 CM
 - 3 PHOTOS 40X30 CM

LES PAYSAGES - 11 PHOTOS FORMAT PAYSAGE

8 formats 40x60 cm / 3 formats 30x40 cm



1-40X60 cm

Vue aérienne de la Petite Camargue, Saint-Chamas (bouches-du-rhône)

© Émeline PUJOLAS

Dans ce milieu particulièrement salé, seules les plantes halophiles comme la salicorne peuvent arriver à se développer dans les sansouïres. En dehors de ces plantes halophytes, les autres végétaux non-adaptés à cette condition extrême seront incapables de survivre, le sel entraînant une intoxication cellulaire généralisée.



2-40X60 cm

Sapinière âgée, haute vallée du Verdon (Alpes-de-Haute-Provence)

© Florian BURALLI

Les forêts âgées, exemptes de toute exploitation depuis plusieurs décennies voire siècles, sont extrêmement rares en France et dans la région Provence-Alpes-Côte d'Azur où elles représentent moins d'1 % de la surface boisée. Ce sont les sites accueillant la plus grande biodiversité forestière, certaines espèces ne pouvant vivre qu'aux endroits présentant une abondance de gros arbres et de bois mort.



3-40X60 cm

Prairie à Fétuque paniculée du Vallon de Terre Pleines, Jausiers et Enchastrayes (Alpes-de-Haute-Provence)

© Laura GRANATO

Dans les années 1970, l'Etat procède à l'expropriation des terrains ceci pour un projet d'extension du domaine skiable du Super-Sauze. Après 30 ans d'attente, le projet est finalement abandonné et c'est qu'à partir de 2006 que les propriétaires qui avaient demandé la rétrocession récupèrent la propriété du Vallon de Terre Pleines. Depuis cette date, le CEN PACA les accompagnent pour préserver cet alpage et sa riche biodiversité.



4-40X60 cm

Amandier en fleurs, Réserve naturelle nationale des coussouls de Crau (Bouches-du-Rhône)

© Wendy WHIETFIELD

On établit au Moyen-Age le « droit d'esplèche », qui autorise les habitants d'Arles à mener paître librement leurs troupeaux sur les pâturages communaux entre la mi-carême (février) et la Saint-Michel (29 septembre). Au XVIIIe siècle, la Crau est peu à peu défrichée, et la ville consent à soustraire à l'esplèche les cultures et les « terres complantées en vignes, amandiers ou mûriers ». Pour s'approprier l'usage privatif de leurs pâturages, certains propriétaires ont alors recours à un stratagème : ils plantent des amandiers épars dans leurs coussouls. On trouve encore des lambeaux de ces amanderaies dans certains secteurs de la Réserve naturelle.



5-40X60 cm

Limouse, une bergerie en Crau

Réserve naturelle nationale des coussouls de Crau (Bouches-du-Rhône)

© Wendy WHITFIELD

La Crau est une plaine alluviale de 60 000 ha située aux portes d'Arles, entre Alpilles et Méditerranée. C'est le delta fossile de la Durance, qui y a charrié pendant cinq millions d'années des galets arrachés aux massifs des Alpes. Il y a 75000 ans, le lit de la Durance est dévié, et son delta s'assèche pour laisser place à une steppe semi-aride : le « coussoul ».



6-40X60 cm

Les Alpilles avant l'orage, Aureille (Bouches-du-Rhône)

© Cécile PONCHON

Paysage typique des Alpilles qu'affectionne les Aigles de Bonelli, composé d'une mosaïque d'habitats : falaises, garrigues et oliveraies. Mais que les aigles partagent aussi avec d'autres amoureux des falaises, dont c'est ici un site de prédilection...



7-40X60 cm

Salins-de-Berre (Bouches-du-Rhône)

© Guillaume VILLETTE

Les Salins-de-Berre offrent un milieu favorable à la reproduction des larvicoles coloniaux. Dans le cadre du projet LIFE+ENVOLL des îlots de nidification ont été créés. On retrouve 8 espèces nicheuses sur les Salins-de-Berre, la Sterne pierregarin, la Sterne naine, la Sterne caugek, la Mouette rieuse, la Mouette mélanocéphale, le Goéland rilleur et l'Avocette élégante.



8-40X60 cm

Prairie de Crau irriguée, Saint-Martin de Crau (Bouches-du-Rhône)

© Axel WOLFF

Contrastant avec l'aridité des coussouls, les prairies de Foin de Crau sont également un habitat d'intérêt communautaire abritant une biodiversité remarquable. L'irrigation gravitaire de ces prés constitue la principale source d'alimentation de la nappe phréatique de la Crau, un service écosystémique capital pour les 300 000 habitants qui en bénéficient. Le Foin de Crau produit sur ces prairies est le seul aliment pour animaux bénéficiant d'une Appellation d'Origine Protégée.



9-30X40 cm

Le Lac de Serre-Ponçon, Le Rousset (Hautes-Alpes)

© Laura GRANATO

L'acquisition de la propriété par le Conservatoire du littoral trouve son origine dans la volonté de la SAFER de préserver la vocation agro-pastorale aux abords du Lac de Serre-Ponçon. La gestion du site du Villard d'une surface de 21 ha a été confiée au CEN PACA en 2012.



10-30X40 cm

Les crêtes de La Montagne de Lure, Saint-Etienne-les-Orgues (Alpes de Haute-Provence)

© Laura GRANATO

Au nord de la Provence, la Montagne de Lure, souvent nommée la « petite sœur du Ventoux », est marquée par une imposante crête rocheuse qui culmine à 1 826 mètres au Signal de Lure. Par son orientation Est-Ouest, le massif présente des milieux naturels très contrastés avec l'ubac qui accueille des hêtraies et sapinières fraîches et l'adret où s'opposent la chênaie blanche, hêtraie chaude, pelouses et landes alpines des crêtes.



11-30X40 cm

Le Lac de Serre-Ponçon, Le Rousset (Hautes-Alpes)

© Laura GRANATO

L'acquisition de la propriété par le Conservatoire du littoral trouve son origine dans la volonté de la SAFER de préserver la vocation agro-pastorale aux abords du Lac de Serre-Ponçon. La gestion du site du Villard d'une surface de 21 ha a été confiée au CEN PACA en 2012.

LA FLORE - 9 PHOTOS / 4 PAYSAGES / 4 PORTRAITS

3 formats 40x60 cm / 2 formats 30x40 cm / 2 formats 60x40 cm portrait / 2 formats 40x30 cm portrait



12-40X60 cm

Gentiane printanière, Parc national du Mercantour, Col de la Cayolle (Alpes-Maritimes)

© Fanny MOREAU

De petite taille et d'un bleu profond, je m'adapte très bien à de larges amplitudes altitudinales de l'étage Collinéen à Alpin.



13-40X60 cm

Asphodèle d'Ayard, Réserve naturelle nationale des coussouls de Crau (Bouches-du-Rhône)

© Lisbeth ZECHNER

L'Asphodèle d'Ayard est une plante caractéristique de la plaine de la Crau. Avec ses magnifiques fleurs, elle annonce le printemps.

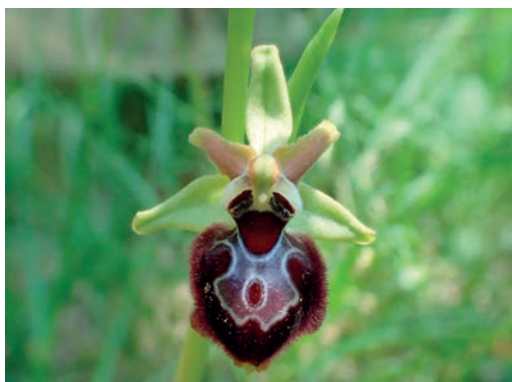


14-40X60 cm

Lomelosia simplex Scabieuse simple Ponteves (Var)

© UGO SCHUMPP

Si généralement la fleur suscite la contemplation, les détails qu'offrent les plantes dans leur intégralité demeurent tout aussi captivants. Ici, les apparences sont trompeuses, la floraison de la Scabieuse simple est achevée, les pétales sont tombés. Les fruits sont équipés d'une « jupe » leur permettant de se déplacer à l'aide du vent.



15-30X40 cm

Ophrys de Provence *Ophrys provincialis* Saint-Rémy-de-Provence (Bouches-du-Rhône)

© Jean-Christophe BARTOLUCCI

L'Ophrys de Provence est une orchidée du sud-est de la France et du nord de l'Italie qui pousse essentiellement sur sol calcaire. Sa détermination est souvent délicate du fait qu'elle ressemble beaucoup à l'Ophrys araignée et l'Ophrys de la passion. Certains critères comme la macule violacée bordée de blanc doivent être observés méticuleusement pour déterminer l'espèce.



16-30X40 cm

Ophrys miroir *Ophrys speculum*

Réserve naturelle nationale des coussouls de Crau (Bouches-du-Rhône)

© Jean-Christophe BARTOLUCCI

Cette magnifique orchidée d'affinité méditerranéenne est protégée en France. Les mâles de *Dasyscolia ciliata*, guêpe de la famille des Scolidés, sont attirés par les fleurs qui miment la morphologie et les phéromones des femelles. En se déplaçant de fleur en fleur, ils participent à leur pollinisation.



17-60X40 cm / portrait

Sapinière âgée, haute vallée du Verdon (Alpes-de-Haute-Provence)

© Florian BURALLI

Les forêts âgées, exemptes de toute exploitation depuis plusieurs décennies voire siècles, sont extrêmement rares en France et en PACA où elles représentent moins d'1 % de la surface boisée. Ce sont les sites accueillant la plus grande biodiversité forestière, certaines espèces ne pouvant vivre qu'aux endroits présentant une abondance de gros arbres et de bois mort.

18-60X40 cm / portrait

***Viola biflora* – Violette à deux fleurs**

Parc national du Mercantour

Vallon de la Minière (Alpes-Maritimes)

© UGO SCHUMPP

Il existe de nombreuses espèces de « Violettes » avec des formes souvent très variées. Les pétales de la Violette à deux fleurs sont, à l'inverse de ce qu'indique son nom, de couleur jaune.



19-40X30 cm / portrait

***Narcissus tazetta* Narcisse à bouquet**

Prairies humides, Antibes (Alpes-Maritimes)

© Anaïs SYX

La commune d'Antibes-Juan-les-Pins, ainsi que le Conservatoire d'espaces naturels de Provence-Alpes-Côte d'Azur sont copropriétaires d'une des dernières prairies humides, reliques sur le littoral azuréen. L'acquisition de terrains remarquables pour leur biodiversité est une action majeure pour le CEN, en tant qu'objectif de protection sur le long terme.

20-40X30 cm / portrait

***Erythronium dens-canis* – Erythrone dent-de-chien**

Plateau de Calern (Alpes-Maritimes)

© UGO SCHUMPP

La dispersion des graines est une étape fondamentale dans la vie d'une plante. Nous sommes nombreux à avoir soufflé sur les fruits d'un Pissenlit contribuant à sa dissémination. Si le vent, joue un rôle souvent important il existe bien d'autres moyens de transports comme l'eau ou encore les poils des animaux. Une relation particulièrement intéressante existe entre les fourmis et certaines plantes dont l'Erythrone dent-de-chien fait partie. En effet, la graine est dotée d'une partie gélatineuse dont les fourmis se nourrissent, ces dernières les transportent et les stockent. Les futures générations de ce petit « Lys » sauvage sont donc acheminées çà et là pour le plus grand plaisir de l'œil averti. Son nom fait probablement allusion à la forme de son bulbe qui évoque un croc.



LES REPTILES ET AMPHIBIENS / 6 PHOTOS PAYSAGE

3 formats 40x60 cm / 3 formats 30x40 cm



21-40X60 cm

Salamandre tachetée,
Parc national du Mercantour, Guillaumes
(Alpes-Maritimes)

© Fanny MOREAU

Petit amphibien, la salamandre tachetée apprécie les forêts au sol humide. Elle est un animal terrestre, bien que ses larves soient aquatiques.



22-40X60 cm

Grenouille Rouse *Rana temporaria*, Saint-Sauveur
(Hautes-Alpes)

© Florian PLAULT

Les sécheresses printanières, de plus en plus communes, mettent en danger la reproduction de la Grenouille rousse.



23-40X60 cm

Les yeux dans les yeux (Vipère aspic)
Sigottier (Hautes-Alpes))

© Sonia RICHAUD

La Vipère aspic possède une impressionnante palette de couleurs et de motifs. Son aspect court et trapu, sa pupille verticale et son museau retroussé permettent, entre autres, de la distinguer des coronelles et de la couleuvre vipérine.



24-30X40 cm

Le Spéléropès de Strinati
Castillon (Alpes-Maritimes)

© Marin MARMIER

Cet amphibien endémique n'est présent que dans les Alpes-Martimes et en Italie jusqu'en Ligurie. C'est un des rares amphibiens à pouvoir se passer de points d'eau pour effectuer son cycle de vie, même à l'état larvaire, contrairement aux tritons par exemple.



25-30X40 cm

Papa poule (Alyte accoucheur)
Vaumeilh (Alpes-de-Haute-Provence)

© Sonia RICHAUD

Chez ce petit crapaud, le mâle transporte les œufs en les enroulant autour de ses pattes postérieures. Il se rend régulièrement au bord de l'eau pour les immerger, jusqu'au jour où les têtards en profiteront pour éclore. Un mâle peut ainsi s'occuper de plusieurs pontes à la fois !



26-30X40 cm

**Force tranquille (Crapaud épineux)
Mison (Alpes-de-Haute-Provence)**

© Sonia RICHAUD

Cet imposant crapaud se rencontre souvent dans les jardins où il consomme de nombreux insectes, des araignées mais aussi des limaces. Un véritable allié du potager !

LES MAMMIFÈRES / 5 PHOTOS PAYSAGE

2 formats 40x60 cm / 3 formats 30x40 cm



27-40X60 cm

**Silhouette (Chamois)
Allos (Alpes-de-Haute-Provence)**

© Sonia RICHAUD

Il n'est pas forcément nécessaire d'aller en haute montagne pour croiser cette élégante silhouette ! Soyez attentif aux bruits des pierres qui roulent près d'un escarpement rocheux, qui sait, ils vous mèneront peut-être tout droit à un Chamois !



28-40X60 cm

Lièvre d'Europe *Lepus europaeus*

Cabanes neuves (Entressen, Bouches-du-Rhône)

© Vincent BERTUS

Autrefois abondant en Crau, le lièvre d'Europe a laissé progressivement sa place au Lièvre ibérique (*Lepus granatensis*) introduit dans la région dans les années 80 à des fins cynégétiques. Avec l'œil aiguisé, les deux espèces sont distinguables de par leur taille et de par la couleur de leur pelage.



29-30X40 cm

**Prospection Berce du Caucase
Sur les berges de La Lane (Alpes-Maritimes)**

© Anaïs SYX

Les espèces exotiques envahissantes sont aujourd'hui considérées comme l'une des principales menaces pour la biodiversité.



30-30X40 cm

**La siffleuse des alpages (Marmotte)
Molines-en-Queyras (Hautes-Alpes)**

© Sonia RICHAUD

Les marmottes sont de véritables vigies. A la moindre alerte, elles émettent un ou plusieurs sifflements qui indiquent aux jeunes marmottons qu'il faut se mettre à l'abri dans le terrier le plus proche.



31-30X40 cm

Hérisson *Erinaceus europaeus*
(Bouches-du-Rhône)

© Jean-Christophe BARTOLUCCI

Malgré sa carapace de pics, le hérisson est un petit mammifère omnivore inoffensif. Il est principalement actif au crépuscule et la nuit du printemps à l'automne. En hiver, il entre en léthargie pour hiberner. Il vit dans une grande diversité d'habitats, y compris dans les zones urbanisées.

LES OISEAUX/ 13 PHOTOS PAYSAGE

9 formats 40x60 cm / 4 formats 30x40 cm



32-40X60 cm

Flamant rose
Saint-Chamas (bouches-du-rhône)

© Émeline PUJOLAS

Ce grand échassier est le roi des « claquettes » ! En groupe ils remuent simultanément l'eau avec leurs pattes à la recherche d'invertébrés pour s'en nourrir.

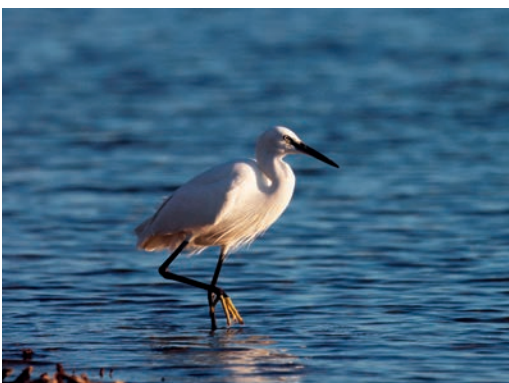


33-40X60 cm

Sittelle torche-pot (Bouches-du-Rhône)

© Émeline PUJOLAS

A l'inverse des grimpeurs, la sittelle est capable, grâce à ces robustes pattes de descendre la tête en avant sur les arbres. C'est un des rares passereaux à avoir cette capacité.



34-40X60 cm

Aigrette Garzette à l'affût
Saintes-Maries-de-la-Mer (Bouches-du-Rhône)

© Lise VIOLLAT

Habitante assidue des marais, l'aigrette garzette n'est pas difficile en terme d'alimentation. Elle se nourrit de presque tout ce qui passe à sa portée : petits poissons (moins de 20 g), insectes aquatiques et terrestres, crustacés, amphibiens, mollusques, araignées, vers, reptiles et même de petits oiseaux.

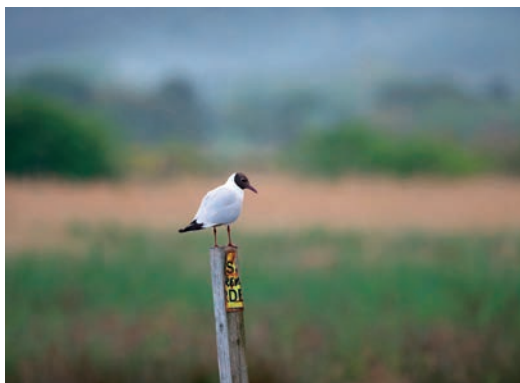


35-40X60 cm

Héron cendré dans la salicorne
Saintes-Maries-de-la-Mer (Bouches-du-Rhône)

© Lise VIOLLAT

Avec sa grande taille (95 cm) et son imposante envergure (environ 1,85 m), le héron cendré est un oiseau impressionnant. Mais saviez-vous qu'il pèse moins de 2 kg ?



36-40X60 cm

**Mouette rieuse au milieu des marais salants
Saintes-Maries-de-la-Mer (Bouches-du-Rhône)**

© Lise VIOLLAT

La mouette rieuse change de plumage au cours de l'année ! En été, elle aborde une jolie tête noire, tandis qu'en hiver, sa tête devient toute blanche avec seulement quelques taches foncées derrière l'œil. Par contre, son cri railleur très reconnaissable, lui, ne change pas !



37-40X60 cm

**L'oiseau aux couleurs d'Automne
(Huppe fasciée)**

Réserve naturelle nationale des coussouls de Crau (Bouches-du-Rhône)

© Wendy WHITFIELD

La huppe est un petit oiseau migrateur venant d'Afrique qui revient en Europe pour sa période de nidification. Son plumage et sa morphologie la rendent facilement reconnaissable, on la rencontre souvent dans les espaces ouverts et ensoleillés, jardins, champs et prairies entre le mois de mai et août. Se nourrissant principalement d'arthropode qu'elle chasse au sol, elle est un allié naturel de nos jardins. La huppe, à l'instar des éléphants, se baigne dans la poussière et non dans l'eau pour se débarrasser de ses parasites.



38-40X60 cm

Gravelot à collier interrompu

Charadius alexandrinus

Salin de Berre (Bouches-du-Rhône)

© Guillaume VILLETTE

Le Gravelot à collier interrompu est un limicole protégés au niveau national et européen. Il niche à même le sol sur les plages entre mars et août, il est très sensible au piétinement et au dérangement. La sensibilisation des usagers et la mise en défend des zones où il niche sont indispensable pour la survie de cette espèce.

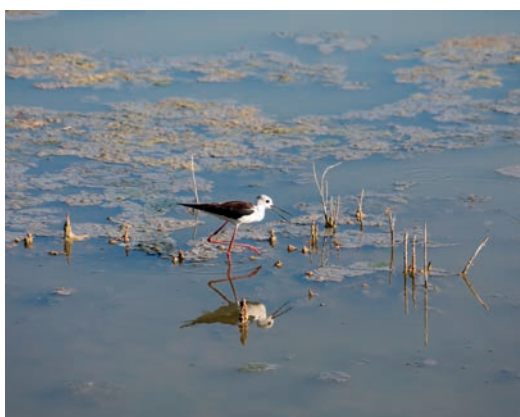


39-40X60 cm

**Oedicène criard (*Burhinus oedicnemus*) Réserve naturelle nationale des
coussouls de Crau (Bouches-du-Rhône)**

© Guillaume VILLETTE

L'Oedicnème criard est un oiseau crépusculaire. Il a de grands yeux jaunes qui lui permettent de mieux voir dans la pénombre. Très discret, il se tapit dans le coussoul à la moindre alerte. Migrateur, il arrive en Crau en mars et repart en octobre pour l'Afrique. À l'approche de l'éclosion des œufs, les parents se relayent tous les quarts d'heure. Ensuite, ils élèvent leur petit pendant 6 semaines.



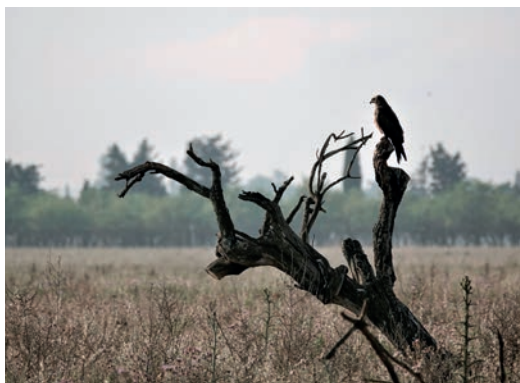
40-40X60 cm

L'échasse blanche *Himantopus himantopus*

Marais de Beauchamps, Arles (Bouches-du-Rhône)

© Vincent BERTUS

Ses longues pattes lui permettent de marcher sans se mouiller dans les eaux peu profondes des zones humides littorales et d'eaux douces. De la même utilité son long bec lui permet d'attraper insectes, larves, crustacés et mollusques aquatiques qu'elle chasse à vue à la surface de l'eau.



41-30X40 cm

Milan noir

Réserve naturelle nationale des coussouls de Crau (Bouches-du-Rhône)

© Hubert DUPICZAK

Eboueur migrateur en grand groupe, ce Milan était autrefois très observé autour de la décharge des Marseillais à Entressen. En Provence, il est nommé le Chauchou poulo « Celui qui foule les poules ».



42-30X40 cm

Grimpereau des jardins

Marseille (Bouches-du-Rhône)

© Jean-Claude TEMPIER

Ce couple est en recherche d'une cavité pour y nicher. Il se nourrit de petits insectes, d'araignées qu'il capture dans les fentes d'écorces de gros arbres. Il commence sa recherche par le pied d'un arbre et capture ses proies en montant. Arrivé au haut de l'arbre, il plonge directement au pied d'un arbre voisin, puis remonte à nouveau.



43-30X40 cm

Petit-duc scops,

Marseille (Bouches-du-Rhône)

© Jean-Claude TEMPIER

Ce petit hibou nocturne se dissimule le jour contre les troncs d'arbres et ferme ses yeux pour ne pas être repéré. Il ressemble alors à une branche morte. Il capture de grosses sauterelles et papillons nocturnes, (90 % d'insectes), des lézards, des petits rongeurs. Il apprécie les places des villages et les jardins à éclairage nocturne qui attirent de gros insectes. Il se reproduit en France, puis part en Afrique en septembre, là où les insectes resteront actifs jusqu'au retour dans notre pays en avril.



44-30X40 cm

Ganga cata *Pterocles alchata*

Réserve naturelle nationale des coussouls de Crau (Bouches-du-Rhône)

© Jean-Christophe BARTOLUCCI

Le Ganga cata est particulièrement adapté aux milieux arides et au manque d'eau. As du camouflage, il est très difficile à observer. Avec une centaine de couples, la Crau héberge toute la population française de Ganga cata.

LES INSECTES / 20 PHOTOS

10 formats 40x60 cm / 5 formats 30x40 cm / 3 formats 60x40 cm portrait / 2 formats 40x30 portrait

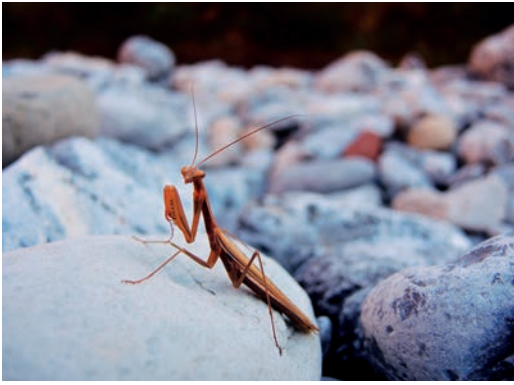


45-40X60 cm

Caloptéryx vierge femelle, Fuveau (Bouches-du-Rhône)

© Émeline PUJOLAS

Après accouplement la femelle dépose ses œufs sur des plantes émergées ou flottantes, elle peut en pondre plusieurs centaines.



46-40X60 cm

Mante religieuse

Reserve naturelle régionale des gorges de Daluis (Alpes-Maritimes)

© Fanny MOREAU

Ma tête triangulaire pivote à 180 degrés et comporte deux grands yeux à facettes très écartés et trois yeux simples, appelées ocelles. Je peux ainsi suivre ma proie en ne bougeant que ma tête.



47-40X60 cm

Le Lycidae *Dictyoptera aurora*, haute vallée du Verdo (Alpes-de-Haute-Provence)

© Florian BURALLI

La famille des Lycidae ne comporte en France que des espèces saproxyliques, c'est-à-dire dépendantes du bois mort, qui sont toutes de couleur rouge ou orangée pour signaler leur toxicité aux prédateurs. Plusieurs d'entre elles sont devenues très rares car liées aux forêts âgées riches en gros arbres décomposés, dans lesquels leurs larves se nourrissent.



48-40X60 cm

Jeune Criquet de Crau

Réserve naturelle nationale des coussouls de Crau (Bouches-du-Rhône)

© Lisbeth ZECHNER

De grande taille avec des ailes courtes, le Criquet de Crau ne chante presque jamais, ne vole pas et se déplace peu, ce qui le rend vulnérable à la dégradation de son habitat : le « coussoul » de Crau. Il est endémique de la Plaine de Crau, cela signifie qu'il n'existe nulle part ailleurs dans le monde.

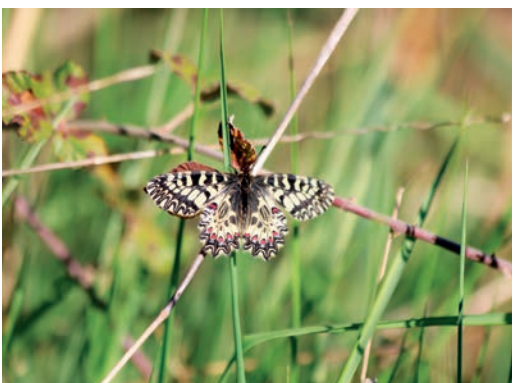


49-40X60 cm

Le Sympétrum du Piémont, femelle *Sympetrum pedemontanum* Canaux jumeaux, Istres (Bouches-du-Rhône)

© Vincent BERTUS

Cette libellule est facilement reconnaissable car c'est la seule en France à porter une bande transversale brune sur les ailes. Les femelles ont l'abdomen jaune alors que chez les mâles il est rouge. Dans la région elle est très localisée. Elle occupe principalement les eaux stagnantes ou à court lent, souvent de faible étendues.



50-40X60 cm

La Diane *Zerynthia polyxena*, Marais de Beauchamp, Arles (Bouches-du-Rhône)

© Vincent BERTUS

Ce magnifique papillon fréquente de nombreux milieux méditerranéens allant de la pelouse sèche à la prairie humide, en passant par la garrigue herbue aux bois clairs de feuillus. Sa chenille possède une plante-hôte, l'Aristolochie à feuille ronde (*Aristolochia rotundifolia*) qui lui sert de gîte et de garde-manger.



51-40X60 cm

Crocothemis erythraea femelle

Réserve naturelle nationale de Camargue (Bouches-du-Rhône)

© Joël BOURIDEYS

Le dimorphisme sexuel est très net pour cette espèce : les femelles sont jaunes, et les mâles sont rouge vif.



52-40X60 cm

Lyristes plebejus,

éclosion de cigale plébéienne

Salon de Provence (Bouches-du-Rhône)

© Joël BOURIDEYS

Les larves des cigales vivent plusieurs années sous terre avant d'émerger. Lors de sa métamorphose, l'adulte qui s'extrait de la carapace de la larve (exuvie) est vert. Il sèche au soleil pendant quelques heures pour devenir gris brun, la rendant difficile à voir par les prédateurs.



53-40X60 cm

Gazé Aporia grataegi sur des anacamptis

Plan des Noves (Alpes-Maritimes)

© Gisèle BAUDOIN

Il était autrefois si commun en France qu'on le considérait comme nuisible, car ses chenilles pouvaient faire des dégâts dans les vergers en consommant les feuilles des arbres fruitiers. Mais cette espèce a depuis connu un fort déclin, et n'a plus été observée dans certains départements de France depuis des années. La destruction des haies bocagères au profit des grandes zones de monoculture, et l'utilisation de pesticides de synthèse auraient largement contribué à sa raréfaction.



54-40X60 cm

Lycose de Narbonne avec ses petits sur le dos

Réserve naturelle nationale des coussouls de Crau (Bouches-du-Rhône)

© Lisbeth ZECHNER

La Lycose de Narbonne ou araignée-loup est très fréquente dans le coussoul, où son large terrier est facilement repérable. Cette tarentule insectivore est l'une des plus grosses araignées de France (3 cm). La femelle transporte ses petits sur son dos.



55-30X40 cm

Le roi de la forêt, Lucane cerf volant

(Bouches-du-Rhône)

© Delphine LENÔTRE

Chez cette espèce, mâle arbore de grandes mandibules en forme de bois de cerfs, qui lui ont valu son nom. Avec un peu de chance, on peut tomber sur des individus très impressionnants : celui-ci mesurait 8 cm ! La femelle, appelée la biche, pond ses œufs sous terre au pied de vieilles souches dont se nourrit la larve. Et oui, les biches pondent des œufs ! Pour l'observer, rendez-vous au mois de juin dans les plus belles forêts de feuillus de notre région, comme la Sainte-Baume .



56-30X40 cm

La Magicienne dentelée (*Saga pedo*)

Mane (Alpes de Haute Provence)

© Marin MARMIER

Cette grande sauterelle très discrète est le plus grand insecte de France, pouvant atteindre plus de 10 cm de longueur en comptant l'ovipositeur. Elle a la particularité de ne compter aucun mâles dans ces populations, se reproduisant seulement par parthénogenèse thélytoque, soit un mode de reproduction sans fécondation, ne produisant que des individus femelles.



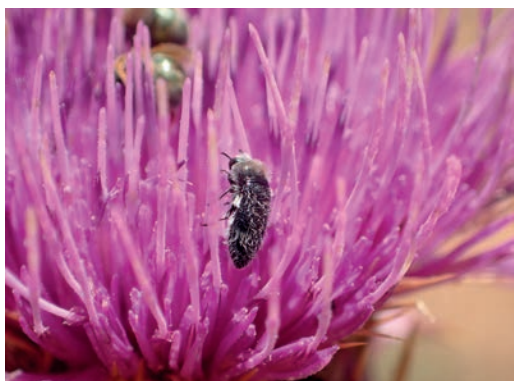
57-30X40 cm

Le nez dans la Vipérine (*Mogulones geographicus*)

Le Poët (Hautes-Alpes)

© Sonia RICHAUD

Les lignes graphiques qui ornent les élytres de ce charançon qui apprécie la Vipérine sont sans doute à l'origine de son nom scientifique.



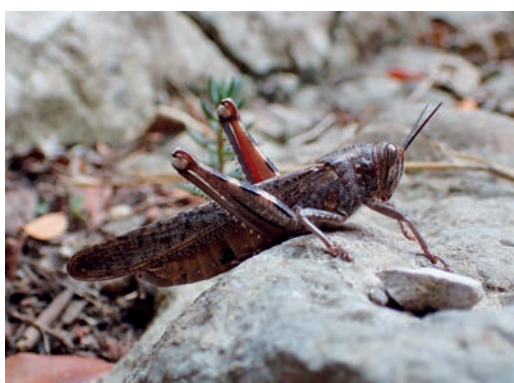
58-30X40 cm

Bupreste de Crau *Acmaeoderella perroti perroti*

Cossure (Bouches-du-Rhône)

© Jean-Christophe Bartolucci

La Crau abrite un Coléoptère endémique, le Bupreste de Crau. Il vit sur le Chardon des ânes, qui pousse à proximité des bergeries et des points d'eau.



59-30X40 cm

Criquet égyptien *Anacridium aegyptium*

(Bouches-du-Rhône)

© Jean-Christophe BARTOLUCCI

Le Criquet égyptien est le plus grand criquet présent en France. Il se reconnaît facilement grâce à ces yeux striés verticalement. Il apprécie les zones chaudes et sèches où il se camoufle dans la végétation.

60-60X40 cm / PORTRAIT

Le Taupin artiste *Denticollis rubens*, La Pierre (Hautes-Alpes)

© Florian BURALLI

Les Elateridae, ou taupins, comptent de nombreuses espèces dont la larve chasse d'autres insectes mangeant le bois ou les champignons qui s'y développent. L'habitat de ces espèces forestières dépend souvent de celui de leurs proies : si *Denticollis rubens* se trouve surtout dans les arbres morts des hêtraies-sapinières, d'autres taupins préfèrent par exemple les cavités de vieux arbres où se trouvent différentes espèces d'insectes.



61-60X40 cm / PORTRAIT

Empusa pennata, Sisteron (Alpes-de-Haute-Provence)

© Florian PLAULT

On surnomme l'empuse commune « diablotin de Provence ».



62-60X40 cm / PORTRAIT

Dectique à front blanc

Réserve naturelle nationale des coussouls de Crau (Bouches-du-Rhône)

© Hubert DUPICZAK

C'est l'un des plus grand orthoptère de France, ce Dectique à été étudiée par Jean-Henri Fabre pour décrire l'accouplement spécifique des sauterelles.



63-60X40 CM

Le Lion de Saint-Remy,

Fourmilion *Acanthaclisis occitanica*
(Bouches-du-Rhône)

© Delphine LENÔTRE

Les fourmilions sont un fascinant groupe d'insectes ! Les larves de certaines espèces ont développé une technique bien à elles pour capturer leurs proies : enfouies au centre d'un entonnoir creusé par leurs soins, elles jettent du sable aux insectes qui passent pour les faire glisser au fond où elles les accueillent... avec leurs mandibules ! L'individu photographié est une espèce peu commune, trouvé au hasard d'une ruelle dans les Alpilles. D'où l'importance de regarder où l'on met les pieds... ce serait dommage de marcher sur une telle rareté !



64-30X40 cm

Zygaena lavandulae Zygène de la badasse
Châteauneuf-Grasse (Alpes-Maritimes)

© Laurène CHEVALIER

Les zygènes sont des hétérocères, papillons dits « de nuit », qui ont pourtant une activité diurne et que l'on observe donc en journée. Leur coloration brillante, colorée et souvent ponctuée de rouge est destinée à prévenir leurs prédateurs de leur toxicité, leur corps contenant notamment du cyanure.



MOLLUSQUES ET CRUSTACÉS - 3 PHOTOS PAYSAGE

2 formats 40x60 cm / 1 format 30x40 cm



65-40X60 cm

L'Hélicon des gorges (*Chilostoma cingulatum*)

Saorge - Gorges de Saorge (Alpes-Maritimes)

© Marin MARMIER

C'est un escargot à la répartition alpine et localisé puisqu'il n'est connu, en France, que de la Riviera, à l'est des Alpes-Maritimes. Cette espèce imposante vit dans les blocs rocheux uniquement calcaires et est considéré comme Quasi-menacé sur la liste rouge nationale des mollusques continentaux.



66-40X60 cm

Le Vertigo inverse *Vertigo pusilla*

Noyers sur Jabron (Alpes de Haute Provence)

© Marin MARMIER

Ce minuscule escargot, qui ne dépasse pas les 2mm habite la litière des forêts humides et possède la particularité d'être enroulé dans le sens inverse de la plupart des autres escargots. En effet, son ouverture se trouve sur la gauche, il est dit senestre, alors que la plupart des escargots ont l'ouverture sur la droite, ils sont donc dextres.



67-30X40 cm

Chirocéphale diaphane mâle

Sainte-Baume (Bouches-du-Rhône)

© Jean-Claude TEMPIER

Ce crustacé fragile de 3 centimètres nage ventre en l'air, se nourrissant de plancton. Il vit dans des ornières ou des mares d'eau douce. Ses œufs résistant à la sécheresse, éclosent après plusieurs années, lors d'une mise en eau combinée avec des conditions mal cernées déclenchant l'éclosion.