

ENQUÊTE PARTICIPATIVE

CONTRIBUER

À LA
CONNAISSANCE

Salamandra salamandra (LINNAEUS, 1758)
La salamandre tachetée

La salamandre tachetée

Identité



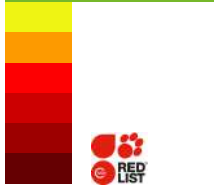
Protégée



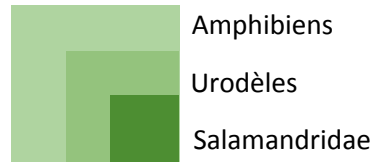
Espèce
déterminante
ZNIEFF

Statut UICN régional
(PACA) 2016

Préoccupation mineure



Salamandra salamandra



©Bernard Guidoni



11-21cm
40-50g



Adulte carnivore
Larve insectivore



Sous-bois avec point
d'eau (mare, ruisseau...)



Jusqu'à 20 ans
(50 en captivité)



Incubation : 8-9 mois
10-50 larves

La salamandre tachetée, aussi appelée salamandre terrestre, salamandre commune ou salamandre de feu, est un urodèle nocturne et terrestre de la famille des Salamandridés.

Régime alimentaire :

A l'âge adulte, la salamandre tachetée se nourrit de divers invertébrés, notamment de cloportes, de vers, de limaces et d'araignées. Elle peut aussi se nourrir de petits amphibiens (tritons, grenouilles). La larve se nourrit quant à elle de larves d'insectes (éphémères, moustiques), de petits invertébrés aquatiques ou d'autres larves d'amphibiens.

Reproduction :

La femelle est ovovivipare : elle incube les œufs dans son utérus jusqu'à leur éclosion. Une fois les larves sorties des œufs, la femelle se rend dans un point d'eau sans courant et avec peu de fond dans lequel elle va les expulser de son utérus.

Habitat :

A l'âge adulte, étant exclusivement terrestre, dans le Vaucluse on la retrouve principalement dans des sous-bois mixtes (comportant plusieurs essences d'arbres) aux abords de ruisseaux, de mares ou de sources. Les larves quant à elle sont visibles dans les petits ruisseaux à faible débit, les mares et même les flaques.

Caractéristique :

La salamandre tachetée possède des glandes à poisons neurotoxiques (non dangereux pour l'homme), la protégeant de tous prédateurs une fois l'âge adulte atteint.



©Joseph Celse

Jeune salamandre tachetée

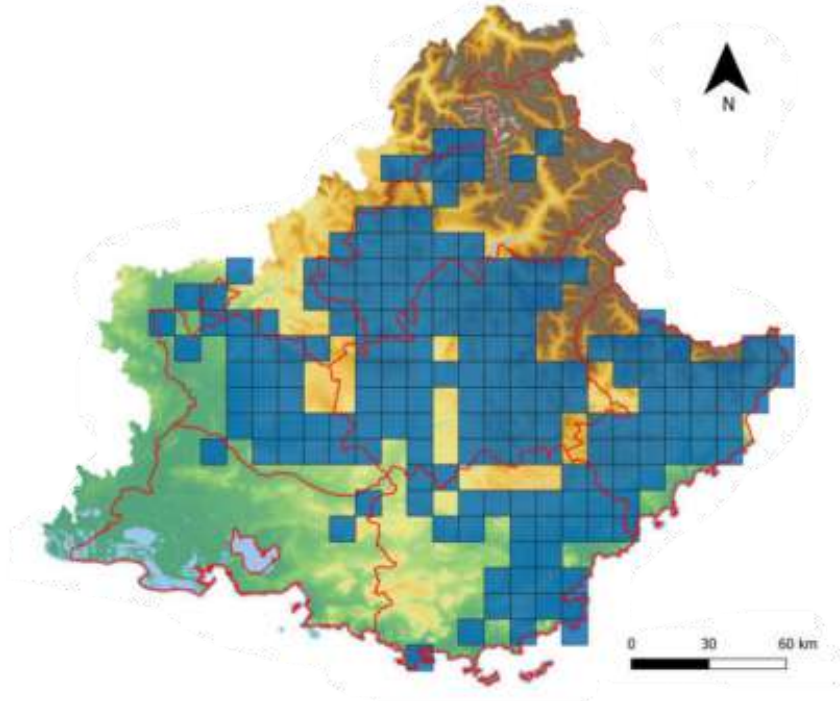


©Paul Starosta


Larve d'une salamandre tachetée



Où et comment chercher ?



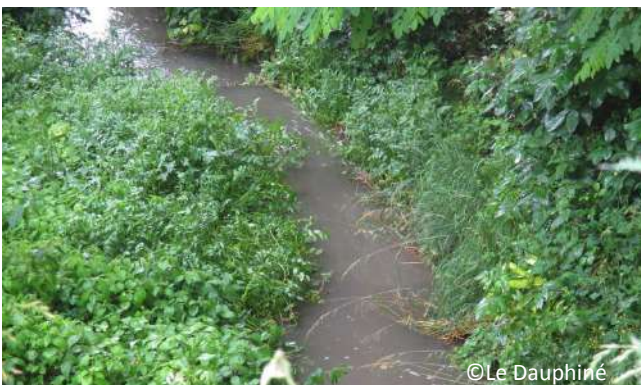
Légende :

 Maille à prospecter

Quand et comment l'observer ?

- Sous-bois avec points d'eau à proximité (sources, ornières, mares).
- Adultes visibles en déplacement la nuit à l'automne et au printemps.
- Larves facilement identifiables aux tâches claires présentes à la jointure des pattes.

Exemple de milieux où l'observer :



©Le Dauphiné



©Jérôme Brichard



©Jérôme Brichard



©Richard Bertrand

Comment envoyer vos observations?

Chaque observation compte !

Qu'elles soient historiques ou le fruit de vos recherches ciblées, vos observations sont importantes.

L'ensemble des données récoltées pourront être analysées et permettront d'en savoir plus sur cette espèce, mieux connaître sa répartition et donc de mieux la protéger

N'hésitez pas à saisir les données négatives en cas de prospection infructueuse !

Vous pouvez envoyer vos données sous la forme d'un tableau à l'adresse suivante :

sc-ambassadeurnature84@cen-paca.org

Ou les saisir directement en ligne sur Helix, base de données naturaliste du CEN PACA, en demandant votre accès à l'adresse suivante :

http://5.196.79.69/faune/gestion_bdd/commun/index.php

N'hésitez pas à joindre une photographie pour aider à l'identification et à la validation des observations !

Vos observations rejoindront ensuite la base de données régionale **SILENE** (<https://silene.eu/>)

Une donnée est un ensemble d'informations essentielles :

- une date (jour, mois, année)
- une commune
- un lieu-dit
- des coordonnées GPS (si possible)
- le nom de l'espèce observée
- un ou des nom(s) d'observateur(s)
- un nom de déterminateur



Pôle Vaucluse

382 ZA le Camp Bernard

84110 SABLET

Tel : 04 90 60 12 32

